

---

FORUM  
Audi A4 B8  
& CO

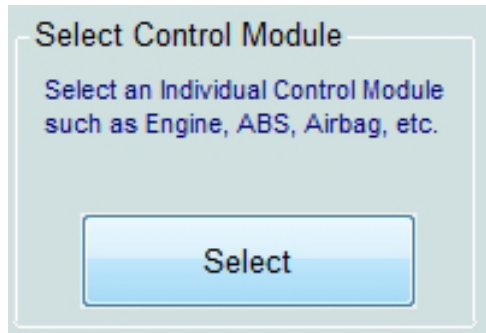
---

**Codages VCDS  
& Menus cachés MMI**



## SOMMAIRE LIENS RUBRIQUES :

- Après-essuyages des essuie-glaces si le lave-glace est utilisé pour nettoyer le pare-brise
- Conserver l'intensité lumineuse des bandeaux leds, lors de l'utilisation des clignotants
- Régler de l'éclairage des tapis de sol via le menu MMI - si option pack éclairage
- Activer « Feux en Mode Jour » (DRL) via le MMI pour les différents feux
- Activer « Feux en Mode Jour » (DRL) via VCDS pour les différents feux
- Activer les Clignoteurs Avant comme feux de stationnement
- " " " " " " Gauche (ou Droit) comme feux de stationnement de nuit
- Activer l'allumage simultané de l'Antibrouillard du côté du Clignoteur actif
- Activer les Phares sur "allumés tout le temps"
- Conserver les Antibrouillard (Avant et Arrière) avec l'utilisation des phares à longues portées
- Audi Drive Select (ADS) : Régler des modes Confort – Auto - Dynamique - Personnel
- Régler la durée de nettoyage des Lave-phares
- Régler le cycle des Lave-phares avant activation automatique du lave-phares
- Désactiver automatiquement l'essuie-glace Arrière en marche arrière
- Régler l'intensité lumineuse des bandeaux Leds lorsque les autres phares sont allumés
- Activer l'affichage du programme d'économie d'essence "Stop/Start System" sur ODB
- Activer l'affichage sur l'ODB de la vitesse enclenchée sur la BVA si elle ne s'affiche plus
- Activer l'affichage de la pression des pneus (TPMS) sur MMI Navigation Plus
- Activer Chronomètre & Température d'huile moteur - sur modèles à partir de mai 2010
- Permettre le déblocage du frein de stationnement sans appuyer sur la pédale de frein
- Permettre le déblocage du frein de stationnement sans mettre la ceinture de sécurité
- Activer l'inclinaison du rétro passager en marche arrière
- Activer le dégivrage des rétroviseurs extérieurs après montage en 2<sup>e</sup> monte
- Activer le mode feux de freinage d'urgence
- Désactiver le témoin d'alerte "d'éloignement de la clé du véhicule" (si option clé confort)
- Activer/Désactiver l'enclenchement d'un "Bip" sonore de verrouillage/déverrouillage des portes
- Activer l'ouverture/fermeture des vitres et du toit ouvrant via la commande à distance
- Régler la vitesse(en km/h) à laquelle a lieu l'extinction d'affichage du « Audi Parking » Système
- Activer/Désactiver le rappel sonore de ceinture de sécurité
- Activer au démarrage du moteur, le balayage des aiguilles des compteurs
- Ajuster la consommation d'essence indiquée sur l'ODB à la consommation réelle mesurée
- Activer le niveau de charge de la batterie sur MMI
- Activer, moteur éteint, le mode Ventilation auxiliaire, pour diesel uniquement.
- Activer Vidéo en roulant sur l'écran MMI (VIM) – pour l'option MMI 3G+
- Permettre l'importation de CD audio en mode CD-texte sur le MMI 3G+
- Afficher un Logo supplémentaire sur l'écran d'accueil du MMI
- Comparer la Vitesse affichée au compteur avec celle affichée sur le GPS du MMI 2G ou MMI 3G
- Choix du Langage de la fonction vocale du Téléphone - modèles avant mai 2010
- Opération sur les freins électromécaniques VW, applicable sur certains modèles Audi



"Après-essuyage" de 4 secondes des essuie-glaces si le lave-glace a été utilisé pour nettoyer le pare-brise :



VCDS Select Control Module	Cliquez sur	Cliquez sur	Cliquez sur		Cliquez sur	Cliquez sur	Cliquez sur	Valeur mise sur...
Common	09-Cent. Elect.	Coding - 07	Dropdown	" x -- 8K1 955 119 -- WWS "	Long Coding Helper	BYTE 1	BIT 3	0 = désactivé 1 = activé

Conserver l'intensité lumineuse des bandeaux à leds, lors de l'utilisation des clignotants :

VCDS Select Control Module	Cliquez sur	Cliquez sur	Cliquez sur	Cliquez sur	Cliquez sur	Valeur mise sur...
Common	09-Cent. Elect.	Coding - 07	Long Coding Helper	BYTE 3	BIT 7	0 = désactivé 1 = activé

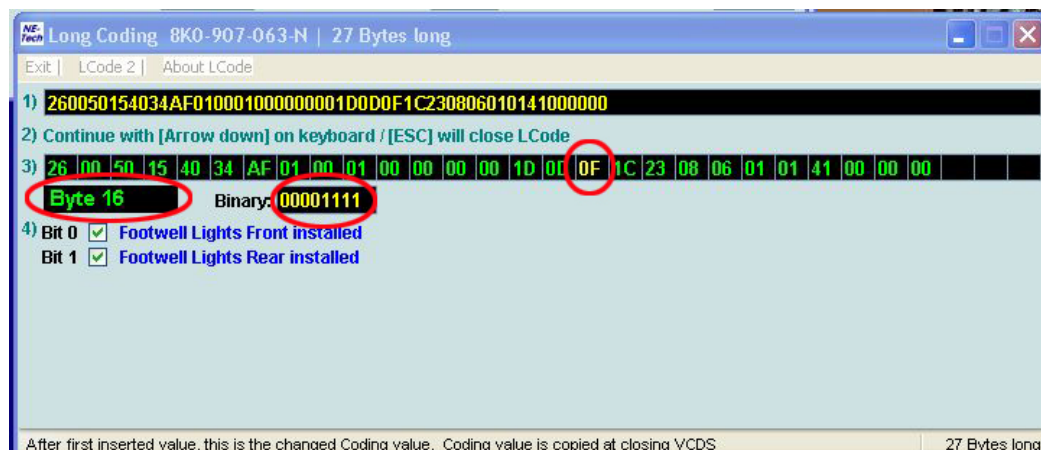
Quand le conducteur actionne un clignoteur, le feu diurne (led) du même côté diminue d'intensité pour mieux distinguer l'éclairage du clignoteur. Avec ce changement ce ne sera plus le cas !



## Réglage de l'éclairage des tapis de sol AV/AR (4 lampes) via le menu MMI si option pack éclairage

1<sup>er</sup> étape : Activer éclairage d'ambiance :

VCDS Select Control Module	Cliquez sur	Cliquez sur	Cliquez sur	Cliquez sur	Cliquez sur	Valeur mise sur...
Common	09-Cent. Elect.	Coding - 07	"Long Coding Helper"	BYTE 16	BIT 6	0 = désactivé 1 = activé



Votre codage peut avoir d'autres chiffres et/ou lettres à la place de "0F", peu importe; mais soyez certain que vous êtes sur le **Byte 16**, position **17** en commençant **par la gauche**.

Alors vous changez la valeur du **Bit 6** en "1" celui-ci se trouve dans "**Binary**" ( dans "Binary", on calcule toujours la position du Bit en commençant **par la droite** ! ( Le 1er Bit à droite est en position 0, le 2e en position 1,.....le **Bit 6** est en position 7 )

Après changement devrait apparaître dans la case du **Byte 16**, la valeur "4F". Si cette valeur est différente pas de soucis, c'est que ta voiture possède d'autres options. Vérifiez juste que tu as bien changé le bon Bit. C'est lui qui active le contrôle d'éclairage d'ambiance via le MMI. Une fois fait, cliques sur un autre code, tu ne dois rien changer à ce code; c'est juste pour sortir du mode **Binary** activé. Si tu ne le fais pas ton changement en "1" sera ignoré !

Maintenant cliques sur "Exit" sur le coin supérieur gauche de la fenêtre. Et puis cliques sur "Save" ou "Do it !" pour conserver le changement.



**2<sup>e</sup> étape : Activer l'affichage sur le MMI du menu de réglage d'éclairage d'ambiance :**

**MMI Basic (Symphony / radio Concert) - (NON-MMI - 2G/3G):**

<b>VCDS</b> Select Control Module	Cliquez sur	Cliquez sur	Cliquez sur	Cliquez sur	Cliquez sur	Valeur mise sur
<b>Electronics 1</b>	56-Radio	<b>Coding - 07</b>	<b>"Long Coding Helper"</b>	<b>BYTE 8</b>	<b>BIT 7</b>	<b>1 = activé</b>

**MMI NAVIGATION High (2G):**

Si vous n'avez pas encore activé le Menu caché du MMI, voici le codage à faire dans le VCDS :

<b>VCDS</b> Select Control Module	Cliquez sur	Cliquez sur	« Channel » sur	« New value » sur
<b>Electronics 1</b>	07-Control Head	<b>Adaptation - 10</b>	« 8 » + « <u>R</u> ead »	<b>1 = activé</b>

Ensuite, pour activez l'affichage de la rubrique du MMI « Interior lighting (extended) » :

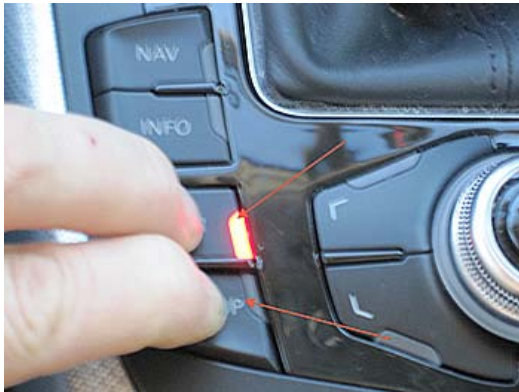
<b>VCDS</b> Select Control Module	Cliquez sur	Cliquez sur	« Channel » sur	« New value » =
<b>Electronics 1</b>	07-Control Head	<b>Adaptation - 10</b>	« 1 » + « <u>R</u> ead »	« <b>Stored value</b> » + <b>2</b>

\* Si vous choisissez d'utiliser le Menu caché du MMI 2G, vous réaliserez ce réglage en cliquant sur les textes suivants :  
DIAG SETTINGS → APK 0x01, 0x0B, 0x0C → Interior lighting (extended)

### MMI NAVIGATION Plus (3G):

On ne sait pas comment activer le Menu caché via le VCDS, donc voici les instructions pour permettre son activation via le Menu caché.  
Si vous n'avez pas encore activé le Menu caché du MMI, voici le codage à faire dans le VCDS :

VCDS Select Control Module	Cliquez sur	Cliquez sur	« Channel » sur	« New value » sur
Electronics 2	5F-Information Electr.	Adaptation - 10	« 6 » + « <u>R</u> ead »	1 = activé

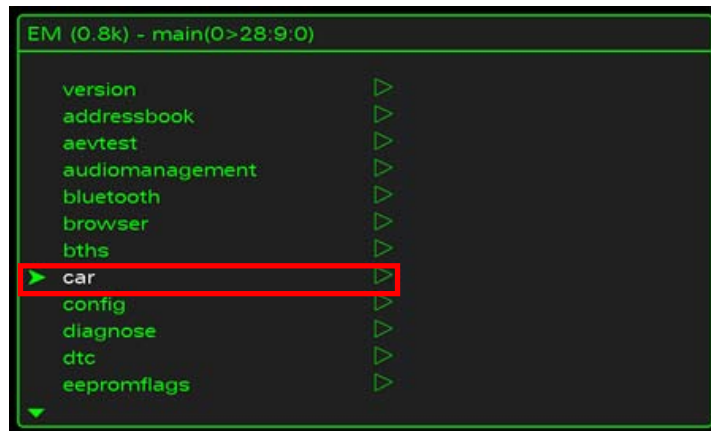


Pour entrer dans le Menu caché du MMI, maintenez enfoncez simultanément les boutons « **CAR** » + « **SETUP** » pendant environ 6 secondes...



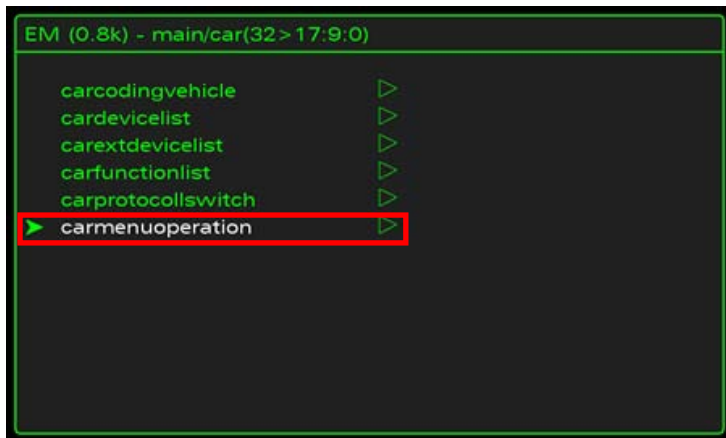
...et l'écran principal du **Menu caché** devrait apparaître sur l'écran du MMI

Si vous ne parvenez pas à entrer dans ce Menu malgré plusieurs tentatives, refaites le codage VCDS du Menu caché du MMI, même si le codage est correct : changez le « 1 » en « 0 » et puis ensuite rechanger « 0 » à nouveau en « 1 ». J'ai eu à le faire de temps à autre sans raison apparente.

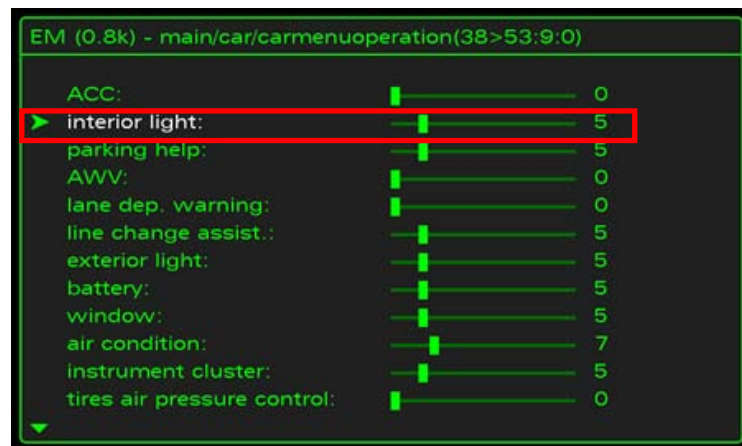


Une fois que le menu principal s'affiche, utilisez la molette du MMI pour faire défiler l'écran jusqu'à l'intitulé « car », puis sélectionnez-le en appuyant sur cette même molette.





Faites défiler l'écran à l'aide de la molette de défilement du MMI jusqu'à "**carmenuoperation**" et sélectionnez-le en appuyant sur cette même molette :

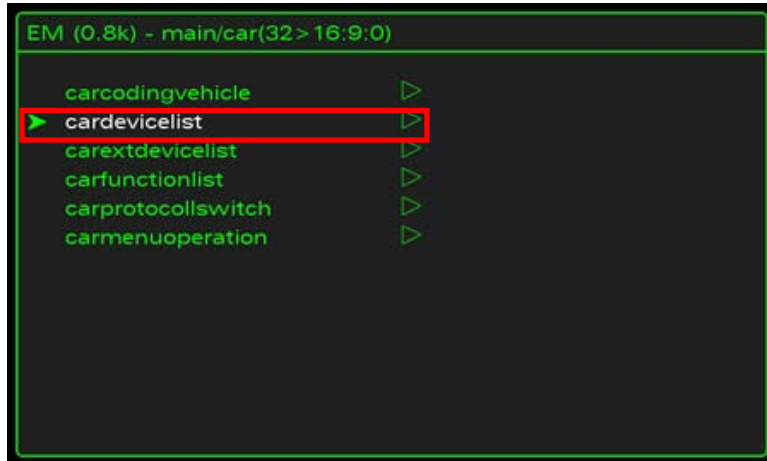


Faites défiler le nouvel écran à l'aide de la molette de défilement du MMI jusqu'à « **interior light** » et sélectionnez-le en appuyant sur cette même molette. Par défaut, le curseur se trouve sur « 0 », vous devez le déplacer sur « 5 » puis appuyez sur la molette pour confirmation.

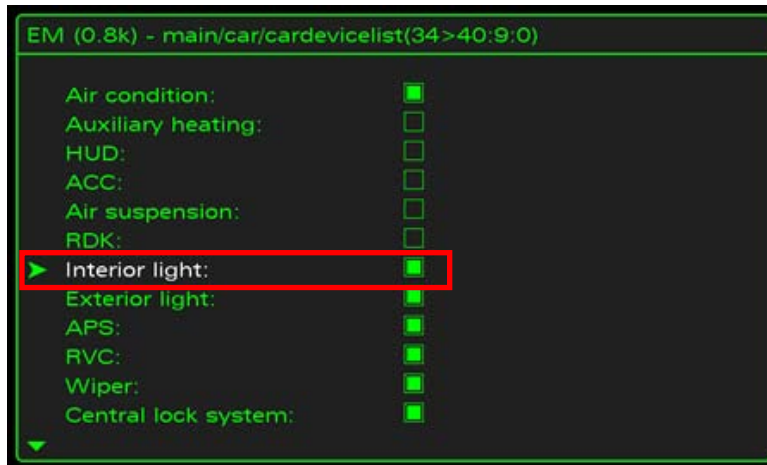
Ensuite, appuyez sur le bouton  du MMI ...



...ce qui vous ramènera au menu précédent.



Puis, sélectionnez "**cardevicelist**".



Faites défiler jusqu'à l'intitulé «**Interior light** :», puis appuyez sur la molette du MMI pour l'activer (la case à cocher doit passer de noir à verte).



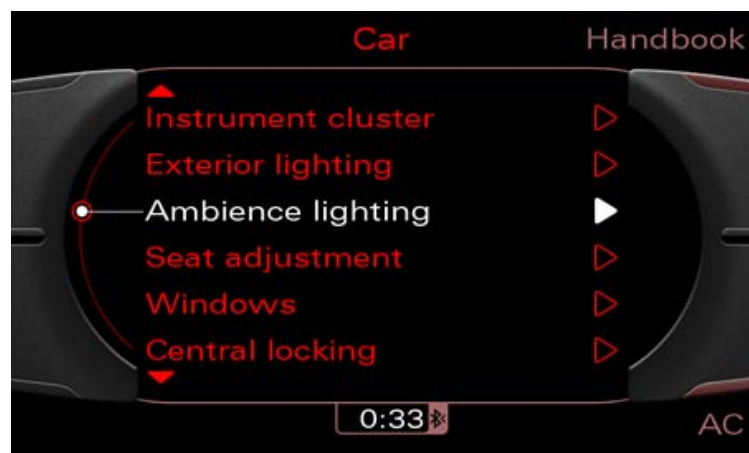
Quand ceci est réalisé, appuyez sur le bouton **RETURN** du MMI pour sauver ce réglage et pour revenir à l'écran principal.

Maintenant, réinitialisez (reset) le MMI. Cela se fait en appuyant simultanément sur ces 3 boutons :  
« **SETUP** » + **Molette de défilement** + **Touche coin supérieur droit** .



Une fois le MMI réinitialisé, appuyez sur le bouton « **CAR** » du MMI et recherchez l'option « **Ambiance lighting** » ou « **Background lighting** » (selon la version du MMI).

### MMI 3G :



## MMI 2G :

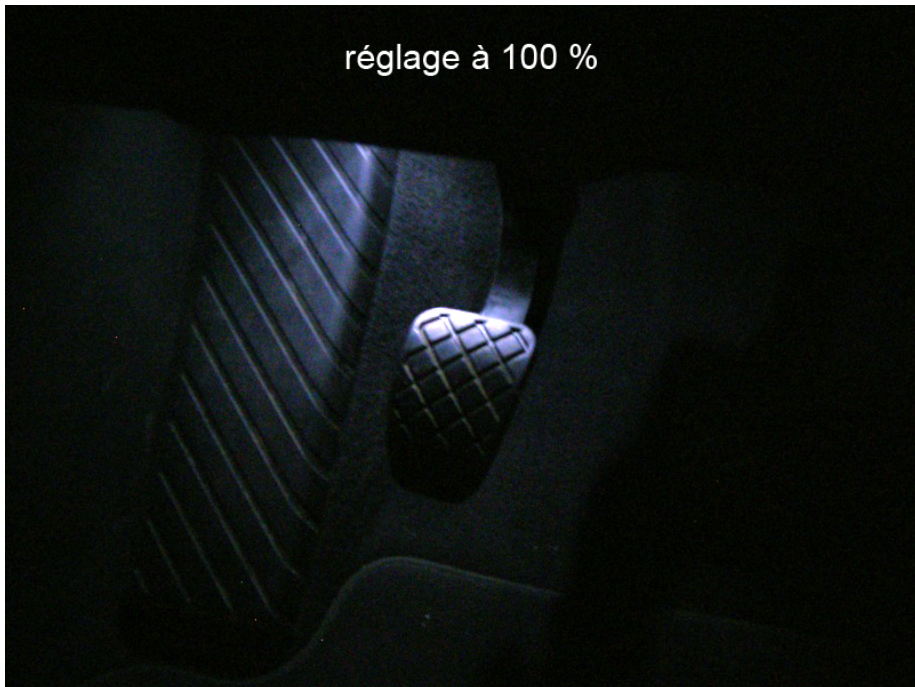


### Remarques :

- Les éclairages d'ambiance resteront tout le temps allumés si le contact de la voiture est mis, même si les phares sont éteints.
- Si la commande des phares est réglée sur « **Auto** », les éclairages d'ambiance s'allumeront/s'éteindront avec le capteur de luminosité.
- Cela fonctionne à la fois sur les éclairages avant et arrière du sol (4 lampes au total).
- Si vous réglez une diminution des éclairages d'ambiance, ils resteront malgré tout à pleine intensité lorsque vous ouvrirez la porte.
- L'interrupteur « Principal » ne contrôlera plus les éclairages d'ambiance. Ceux-ci pourront uniquement être réglés via le MMI.
- Avec le réglage via le MMI, les lampes n'atteindront pas leur pleine intensité (sauf à l'ouverture de porte), même si le bouton de réglage est positionné au maximum ("100%"), voir photos ci-dessous:



réglage à 100 %



réglage à 50 %





Activer « Feux en Mode Jour » (DRL) via le MMI pour les différents feux de la voiture:



VCDS Select Control Module	Cliquez sur	Cliquez sur	Cliquez sur	Cliquez sur	Cliquez sur	Valeur mise sur...
Common	09-Cent. Elect.	Coding - 07	“Long Coding Helper”	BYTE 3	BIT 5	0 = désactivé 1 = activé

Activer le Clignoteur Avant Gauche ou Droit comme Feu de Parking (pas sûr que ce soit pour modèle cligno CEE)



VCDS Select Control Module	Cliquez sur	Cliquez sur	Cliquez sur	Cliquez sur	Cliquez sur	Valeur mise sur...
Common	09-Cent. Elect.	Coding - 07	“Long Coding Helper”	BYTE 10	BIT 0	1 = activé

(\*) Une fois le changement effectué, vous pouvez activer les clignoteurs Avant comme feux de jour via le Bit 6 (clic sur le Bit 6).

Activer « Feux en Mode Jour » (DRL) via VCDS pour les différents feux de la voiture:



VCDS Select Control Module	Cliquez sur	Cliquez sur	Cliquez sur	Cliquez sur	Cliquez sur	Agit sur les...	Valeurs des BITS mises sur...
Common	09-Cent. Elect.	Coding - 07	“Long Coding Helper”	BYTE 2	BIT 1	Clignoteurs Avant	1 = activé
					BIT 2	7	
					BIT 3	Antibrouillard	
					BIT 4	Bandeaux Leds	
					BIT 6	Clignoteur O	
BIT 7	Feux Arrière						

## Bandeaux Leds Avant & Arrière (Gauche ou Droit) comme Feux de Parking - déjà activés sur modèles CEE

VCDS Select Control Module	Cliquez sur	Cliquez sur	Cliquez sur	Cliquez sur	Cliquez sur	Valeur mise sur...
Common	09-Cent. Elect.	Coding - 07	"Long Coding Helper"	BYTE 9	BIT 0	1 = activé



## Activer l'allumage simultané de l'Antibrouillard du côté du Clignoteur actif ( jusqu'à ≈ 40 km/h ) :

VCDS Select Control Module	Cliquez sur	Cliquez sur	Cliquez sur	Cliquez sur	Cliquez sur	Valeur mise sur...	ou bien Cochez la case...
Common	09-Cent. Elect.	Coding - 07	"Long Coding Helper"	BYTE 4	BIT 0	1 = activé	<input checked="" type="checkbox"/> en regard du BIT 0



## Activer les Phares sur "allumés tout le temps" :

VCDS Select Control Module	Cliquez sur	Cliquez sur	Cliquez sur	Cliquez sur	Cliquez sur	Valeur mise sur...	ou bien Cochez la case...
Common	09-Cent. Elect.	Coding - 07	"Long Coding Helper"	BYTE 4	BIT 5	1 = activé	<input checked="" type="checkbox"/> en regard du BIT 5



## Conserver les Antibrouillard (Avant et/ou Arrière) avec l'utilisation des Feux de route :



VCDS Select Control Module	Cliquez sur	Cliquez sur	Cliquez sur	Cliquez sur	Cliquez sur	Agit sur les...	valeurs des BITS mises sur
Common	09-Cent. Elect.	Coding - 07	"Long Coding Helper"	BYTE 4	BIT 1	Antibrouillard AV	0 = activé
					BIT 2	Antibrouillard AR	



## Audi Drive Select (ADS) : Réglage des modes Confort – Auto - Dynamique - Personnel :

VCDS Select Control Module	Cliquez sur	Cliquez sur	Cliquez sur	« Channel » sur	« New value » sur...
Common	09-Cent. Elect.	Access Security - 16	Adaptation - 10	« 63 » + « <u>R</u> ead »	01 = Confort 02 = Auto 03 = Dynamique 04 = Personnel
				« 64 » + « <u>R</u> ead »	
				« 65 » + « <u>R</u> ead »	
				« 66 » + « <u>R</u> ead »	

Remarque: réglez les valeurs des 4 Channels sur la même valeur (par exemple tous les Channels sur 04).



## Régler la durée de nettoyage des Lave-phares :



VCDS Select Control Module	Cliquez sur	Cliquez sur	Cliquez sur	« Channel » sur	Valeur à régler ...
Common	09-Cent. Elect.	Access Security - 16	Adaptation - 10	6	par exemple sur 500

## Régler le cycle des Lave-phares - nombre d'activations des essuie-glaces avant activation automatique du lave-phares :

VCDS Select Control Module	Cliquez sur	Cliquez sur	Cliquez sur	« Channel » sur	Valeur à régler...
Common	09-Cent. Elect.	Access Security - 16	Adaptation - 10	26	par exemple sur 10

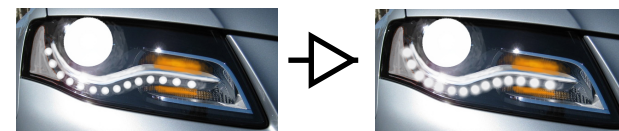


## Désactiver automatiquement l'essuie-glace Arrière en mode marche arrière :



VCDS Select Control Module	Clic sur	Clic sur	Entrer le code affiché par le module	Clic sur	« Channel » sur	« New value » sur
Common	09-Cent. Elect.	Access Security - 16	XXXXX	Adaptation - 10	« 19 » + « <u>Read</u> »	« 0 » (désactivé)

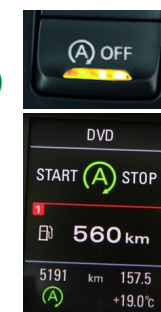
## Réglage de l'intensité lumineuse des Leds lorsque les autres phares sont actifs (par défaut, ils sont réglés seulement à 8-9 % de leur pleine capacité) :



VCDS Select Control Module	Cliquez sur	Cliquez sur	Code par défaut de Security Access du module 09	Cliquez sur	« Channel » sur	« New value » entre 5% et 100%
Common	09-Cent. Elect.	Access Security - 16	20113	Adaptation - 10	« 3 » + « <u>Read</u> »	X %

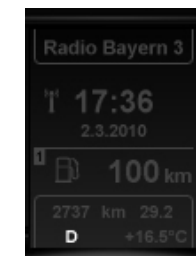
## Activer l'affichage du programme d'économie d'essence "Stop/Start System" sur ODB (Si option et sur modèles à partir de mai 2010) (présente peu d'intérêt vu la présence d'un bouton on/off !)

VCDS Select Control Module	Cliquez sur	Cliquez sur	Cliquez sur	« Channel » sur	« New value » sur
Common	17-Instruments	Access Security - 16	Adaptation - 10	« 77 » + « <u>Read</u> »	255



## Activer l'Affichage sur l'ODB de la vitesse enclenchée sur la boîte de vitesse automatique si elle ne s'affiche plus :

VCDS Select Control Module	Cliquez sur	Cliquez sur	Cliquez sur	Clic sur la ↓ du Menu puis cliquez sur	Cliquez sur	Cochez case...
Drivetrain	02-Auto Trans	Adaptation - 10	Menu déroulant	« Single Gear Display »	« New »	<input checked="" type="checkbox"/> D on / S on





## Activer l'affichage de la pression des pneus (TPMS) sur MMI NAVIGATION PLUS:

Pour plus d'infos voir <http://www.audienthusiasts.com/VagComABS.html>



L'ABS existe en 2 versions:

**1AT** - ESP prêt pour TMPS et Hill Hold Assist

**1AS** - ESP pas prêt pour TMPS et Hill Hold Assist (non compatible pour effectuer ce changement)

Ces codes spécifiques se trouvent soit dans votre carnet d'entretien soit sur un autocollant dans le coffre à l'endroit de la roue de secours.



Vous avez besoin de l'ABS « 1AT » pour faire ce changement :

### En résumé :

**1<sup>er</sup> ETAPE : 2 Réglages à effectuer dans le Menu caché du MMI (accès à ce Menu: boutons CAR + SETUP)**

[Menu caché] → [car] → [cardevicelist] → [RDK] : cochez la case pour activer [RDK]

[Menu caché] → [car] → [carmenuoperation] → [tires air pressure control] : réglez curseur sur la valeur « 5 »

Faire une réinitialisation du MMI

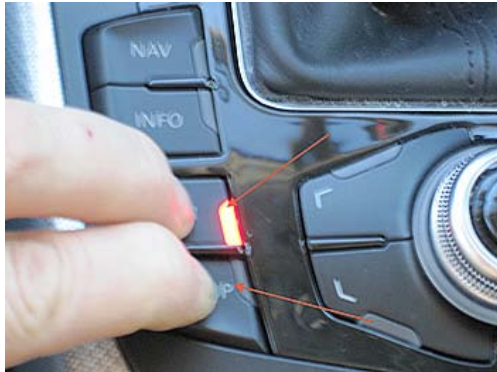
**2<sup>e</sup> ETAPE : 2 Codages à effectuer dans VCDS**

<b>VCDS</b> Select Control Module	Cliquez sur	Cliquez sur	Code Security Access du module 16	Cliquez sur	Cliquez sur	Cliquez sur	Cocher la case du...	
Common	03-ABS Brakes	Access Security - 16	XXXXX	Coding - 07	Long Coding Helper	BYTE 1	BIT 3	<input checked="" type="checkbox"/> Tire Pressure Monitoring (PR-7K6) active

<b>VCDS</b> Select Control Module	Cliquez sur	Cliquez sur	Cliquez sur	Cliquez sur	Cocher la case du...			
Common	17-Instruments	Coding - 07	Long Coding Helper	BYTE 4	BIT 0	<input checked="" type="checkbox"/> Tire Pressure Monitoring (TPMS) installed		

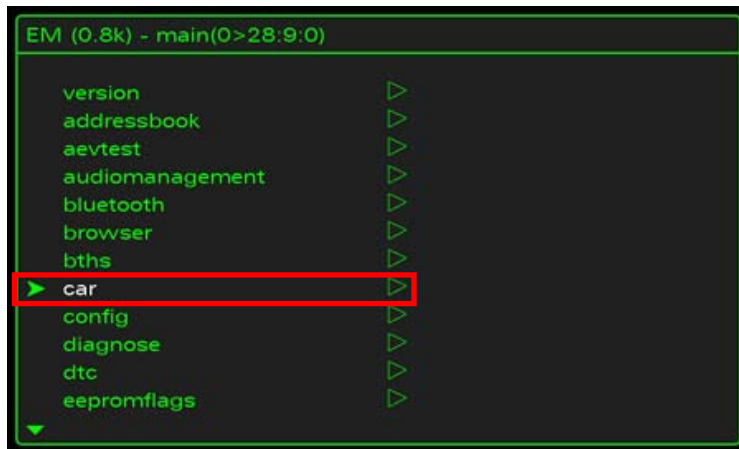
**En détails :**

**ETAPE 1 : REGLAGES A EFFECTUER DANS LE MENU CACHE DU MMI**



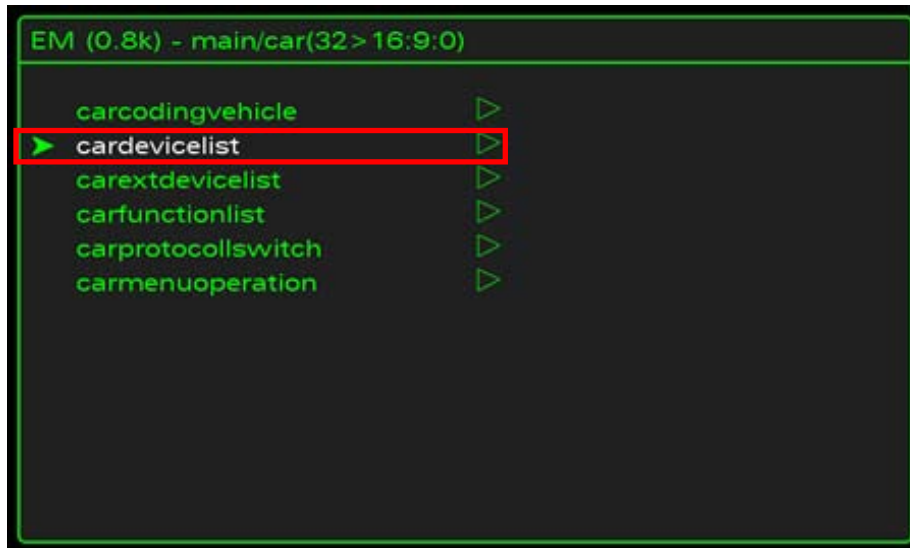
Entrer dans le Menu caché du MMI 3G+ en appuyant simultanément sur ces 2 boutons :  
« **CAR** » + « **SETUP** ».

...jusqu'à ce que le Menu s'affiche :

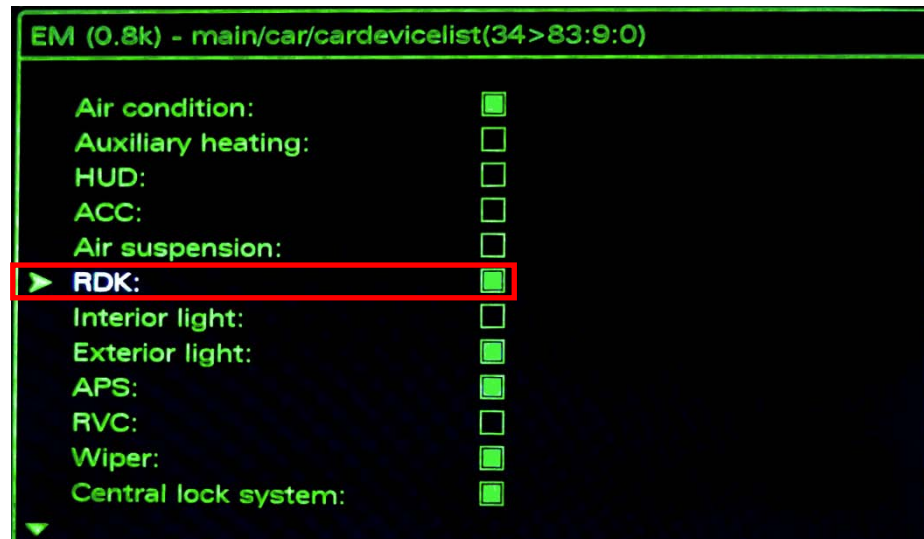


Sélectionnez « **car** »





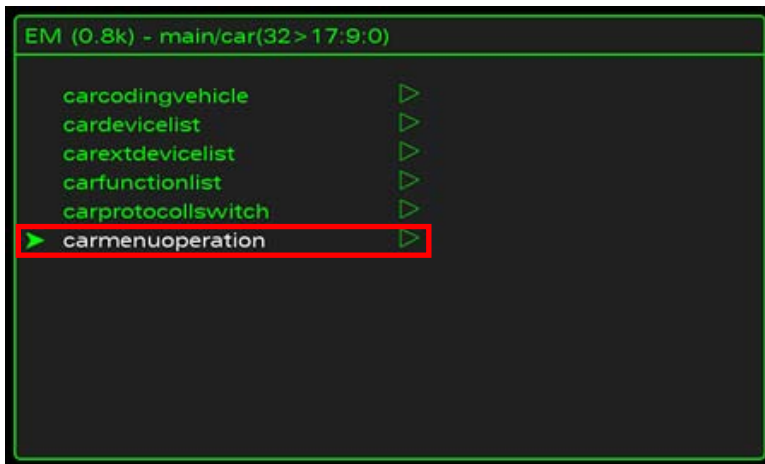
Sélectionnez « **cardevicelist** »



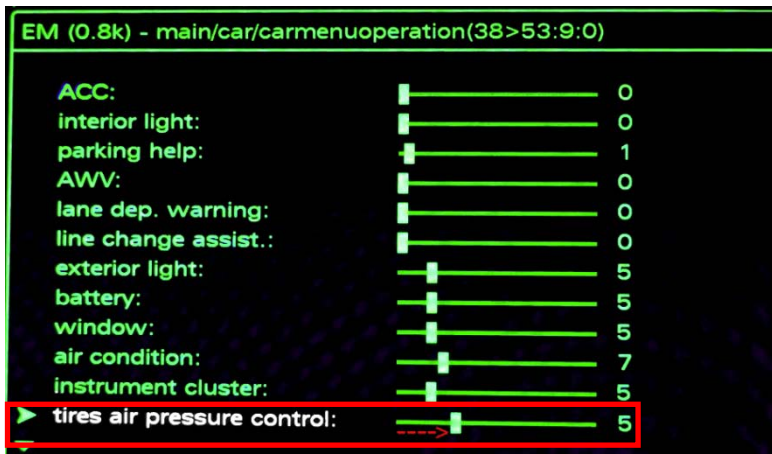
Maintenant, faites défiler le menu déroulant jusqu'à « **RDK :** ».  
Puis appuyez sur la molette de défilement du MMI pour activer cette fonction du menu caché (la case à cocher de « **RDK :** » devient alors verte).



Ensuite appuyez sur le bouton **RETURN** du MMI.



Puis sélectionnez « **carmenuoperation** »



Faites défiler le menu jusqu'à « **tires air pressure control** » et appuyez sur la molette de défilement du MMI pour le sélectionner. Puis réglez le curseur sur « **5** » avec la molette et appuyez sur la molette pour confirmer le réglage.



Appuyez sur le bouton **RETURN** du MMI, une fois le réglage effectué pour revenir au menu principal.



Maintenant réinitialisez le MMI. Cela se fait en appuyant en même temps sur les 3 boutons « **Setup** » + « **Molette de défilement** » + « **Touche coin supérieur droit** ». Appuyez sur les 3 en même temps, puis relâchez l'appui. L'écran devient noir...puis se rallume.

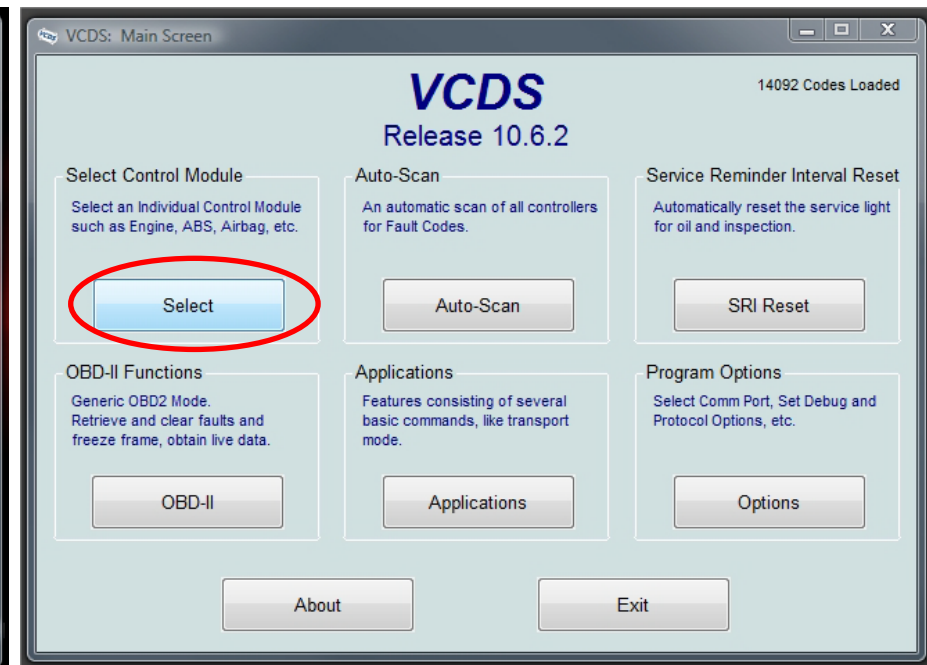
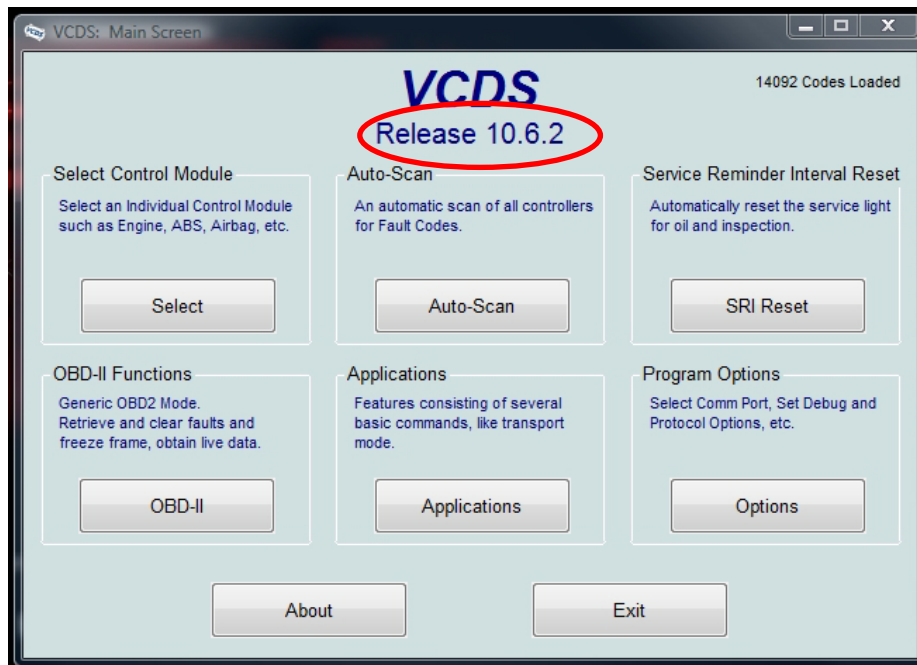


Les prochaines étapes seront d'activer le TPMS dans le module [03-ABS Brakes](#) et le module [17-Instruments](#) .  
Une fois celles-ci faites, la connexion avec le MMI sera terminée et vous pourrez accéder au menu TPMS dans le MMI 3G+.

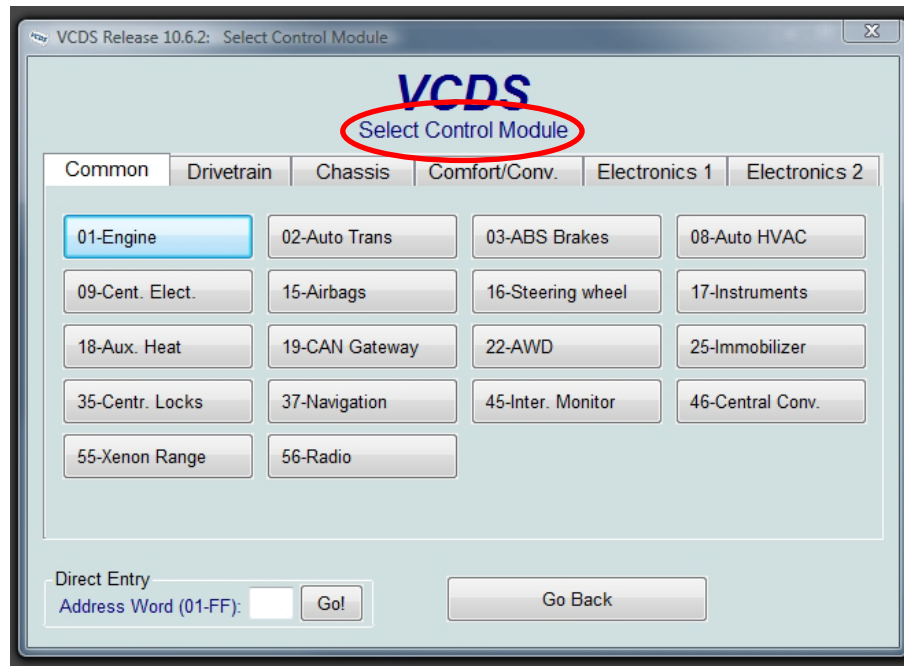
## ETAPE 2a : CODAGES DANS VCDS - ACTIVER « TIRE PRESSURE MONITORING (PR-7K6) »

1. Affichage du Menu principal lors du lancement de VCDS

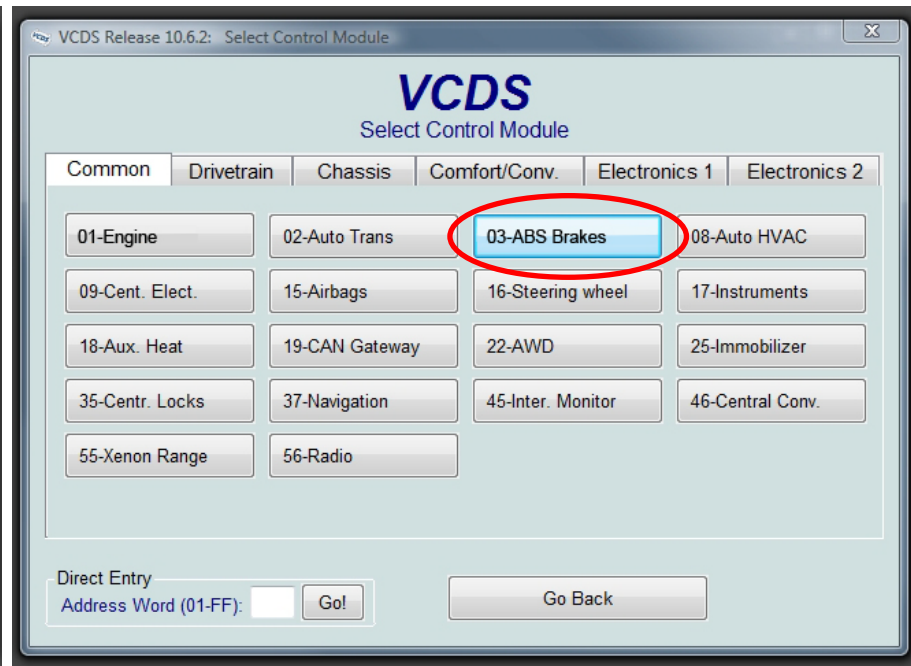
2. Clic sur le bouton [Select] de «Select Control Module »



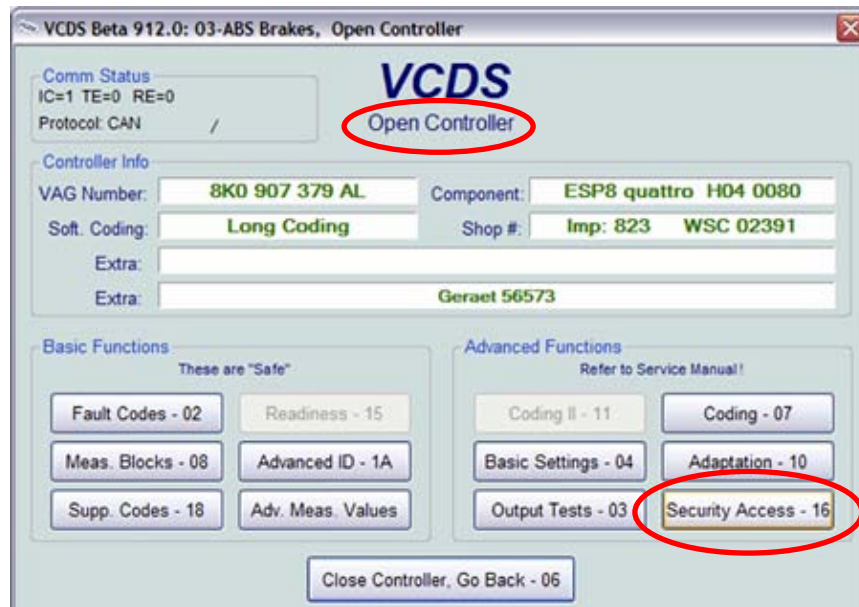
### 3. l'Affichage du Menu « VCDS Select Control Module »



### 4. Clic sur [03 – ABS Brakes]



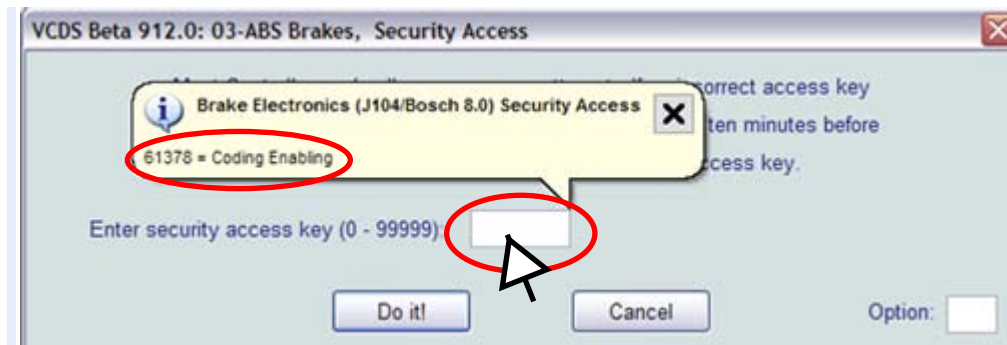
5. Un nouveau menu « VCDS Open Controller » s'affiche. Clic sur [Security Access - 16]



### Comment trouver le code de sécurité d'un module?

- Ouvrir VCDS et cliquez sur « Select Control Module »
- Dans le menu qui s'affiche, cliquez sur le module dont vous voulez connaître le code de sécurité
- Dans le menu qui s'affiche, cliquez sur « Security Access-16 »
- Placez le pointeur de votre souris dans la case à compléter qui vous demande le code de sécurité ; une nouvelle fenêtre devrait apparaître dans laquelle est affichée le code de sécurité pour le module choisi. Certains modules ne nécessitent pas de code de sécurité et d'autres par contre n'affichent pas le code nécessaire à leur ouverture (exemple : Vidéo en roulant).
- Notez le code et copiez-le dans la case à compléter pour pouvoir effectuer des changements de codages dans ce module.

6. Entrez le code de sécurité à 5 chiffres, donné par le programme par ex. ici « 61378 »

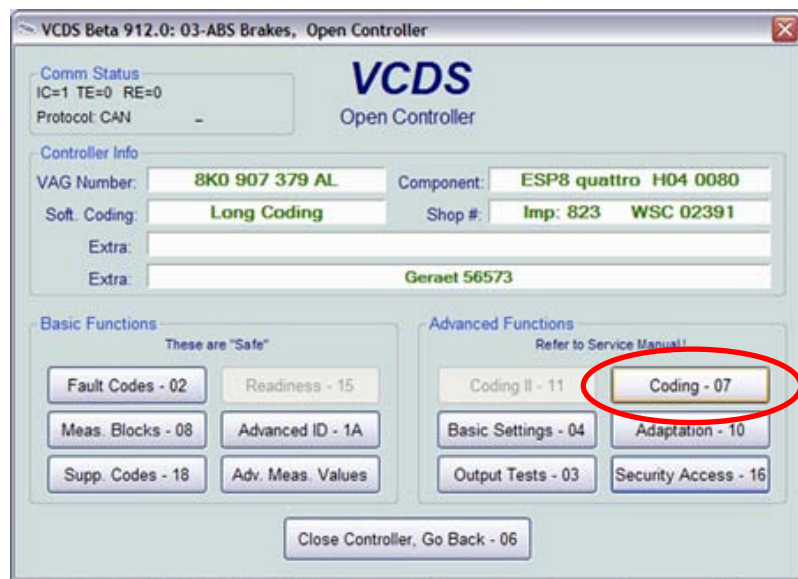


7. Si votre code de sécurité est correct, vous obtiendrez cet écran. Clic sur « OK » :

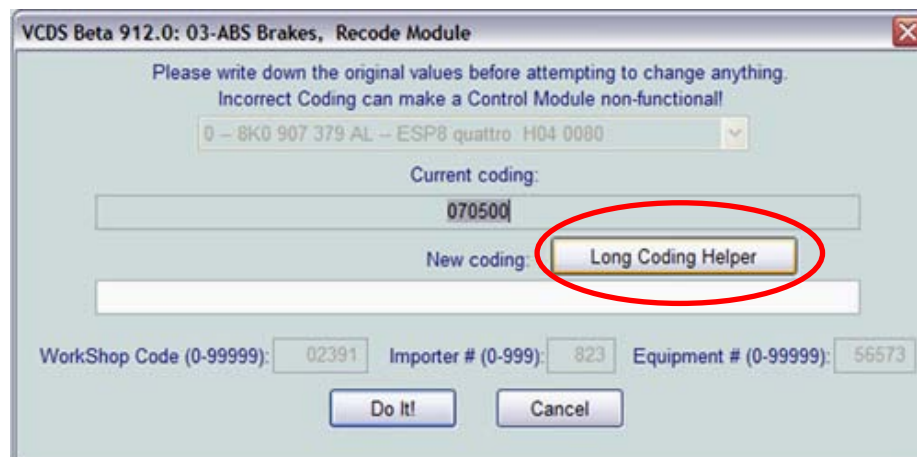




8. Le menu précédent se réaffiche. Clic sur [Coding - 07] :

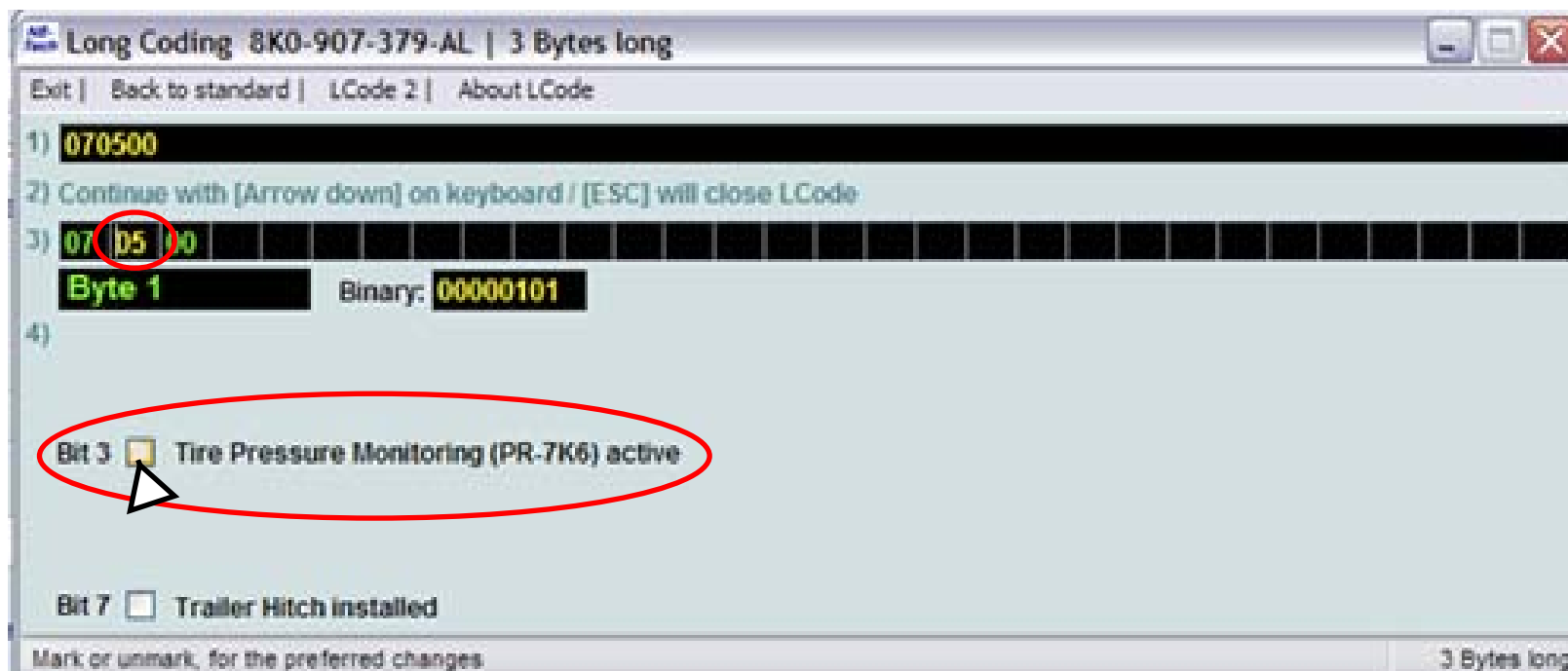


9. La Fenêtre suivante s'affiche avec le « Current coding/New coding ». Clic sur « Long Coding Helper » :

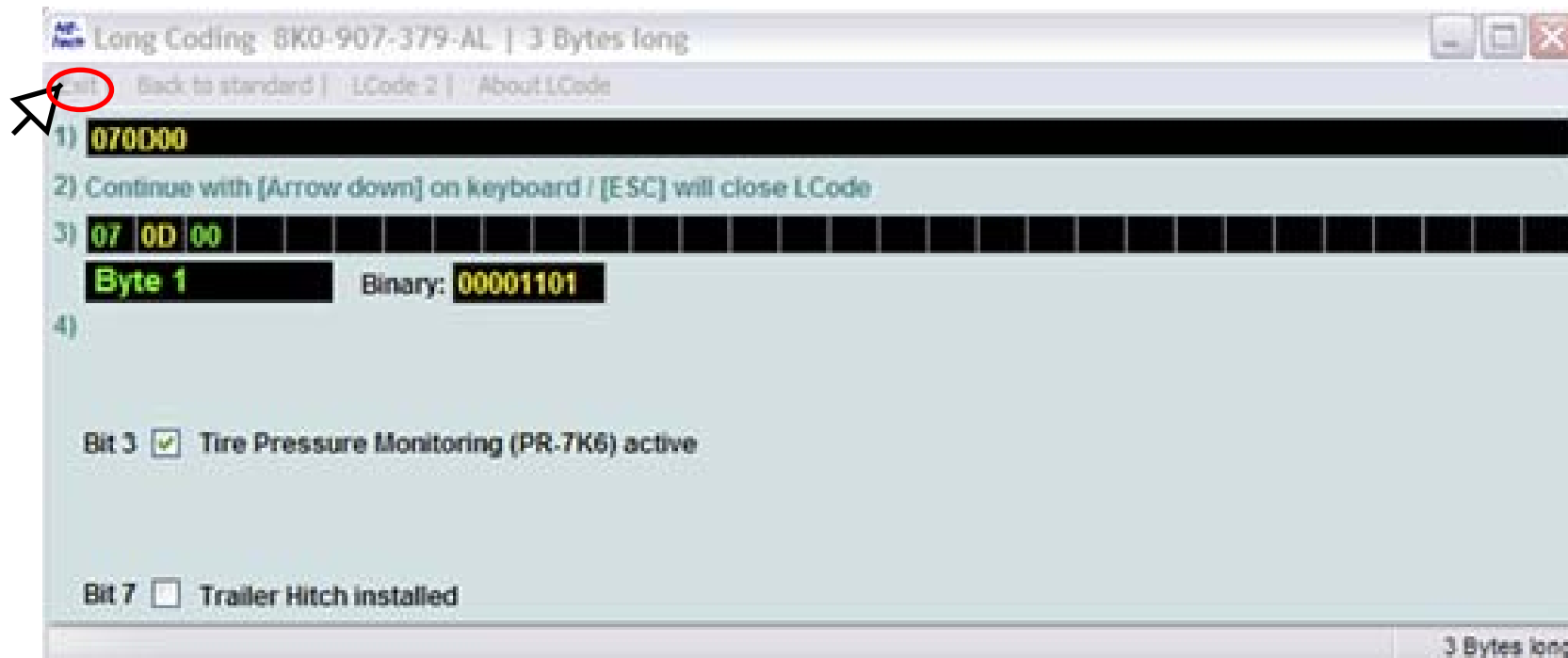


10. Dans ligne « 3 » , sélectionnez le Byte 1 (Clic sur la 2<sup>e</sup> case) les 2 chiffres s'affichent en jaune (« Byte 1 » s'affiche en dessous avec son code Binaire). Ensuite cochez la case « Tire Pressure Monitoring (PR-7K6) active » du « Bit 3 » ou si cette case n'apparaît pas mettre le « Bit 3 » à la valeur « 1 » (= activé)

Ecran avant codage :

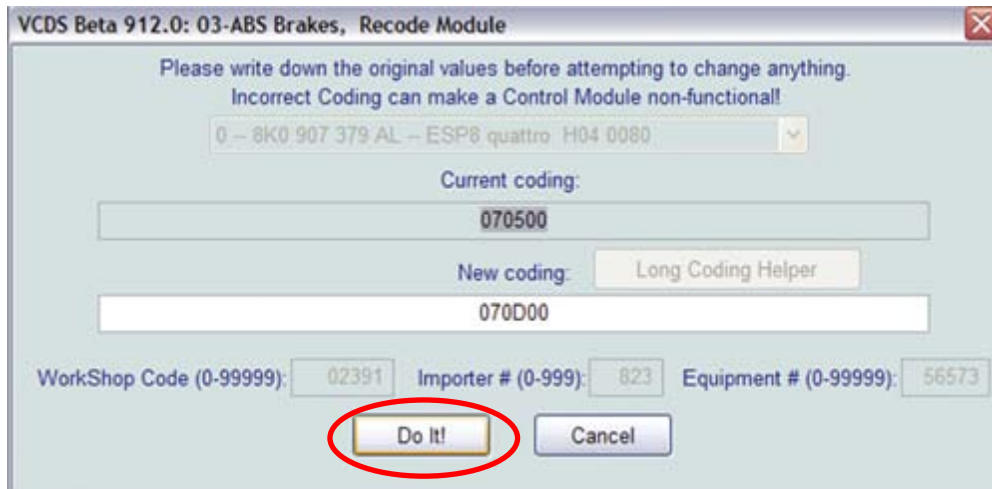


Ecran après codage :

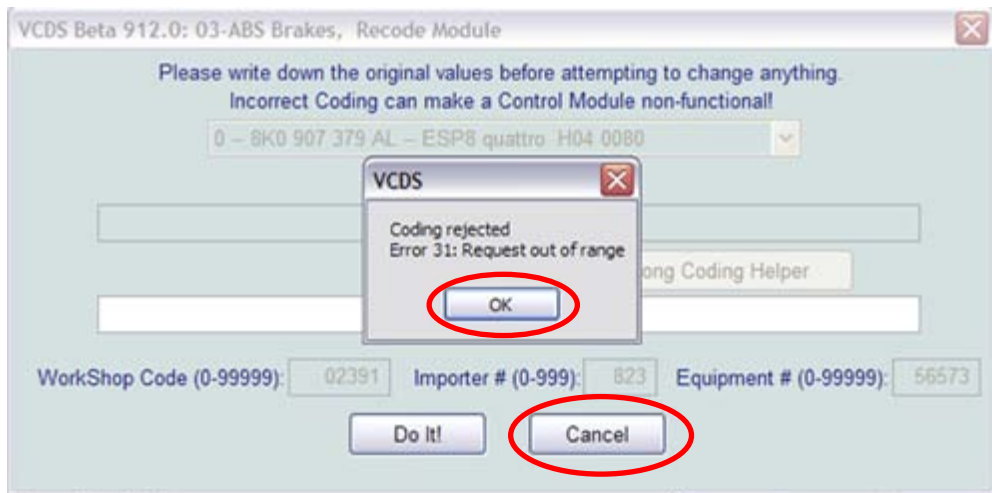


Une fois le codage terminé, cliquez sur « Exit » en haut à gauche de l'écran pour quitter le codage...

...ce qui vous ramène à l'écran « Current coding/ New coding ».



Cliquez sur "Do It !" ... vous avez terminé le codage de l'ABS !.



Si le codage échoue et que vous recevez le message « **Coding rejected...** ».

Si votre code est exact, alors c'est que votre module ABS n'est pas compatible avec TPMS et vous devrez d'annuler les modifications que vous avez effectuées (Cliquez sur « **Cancel** »).

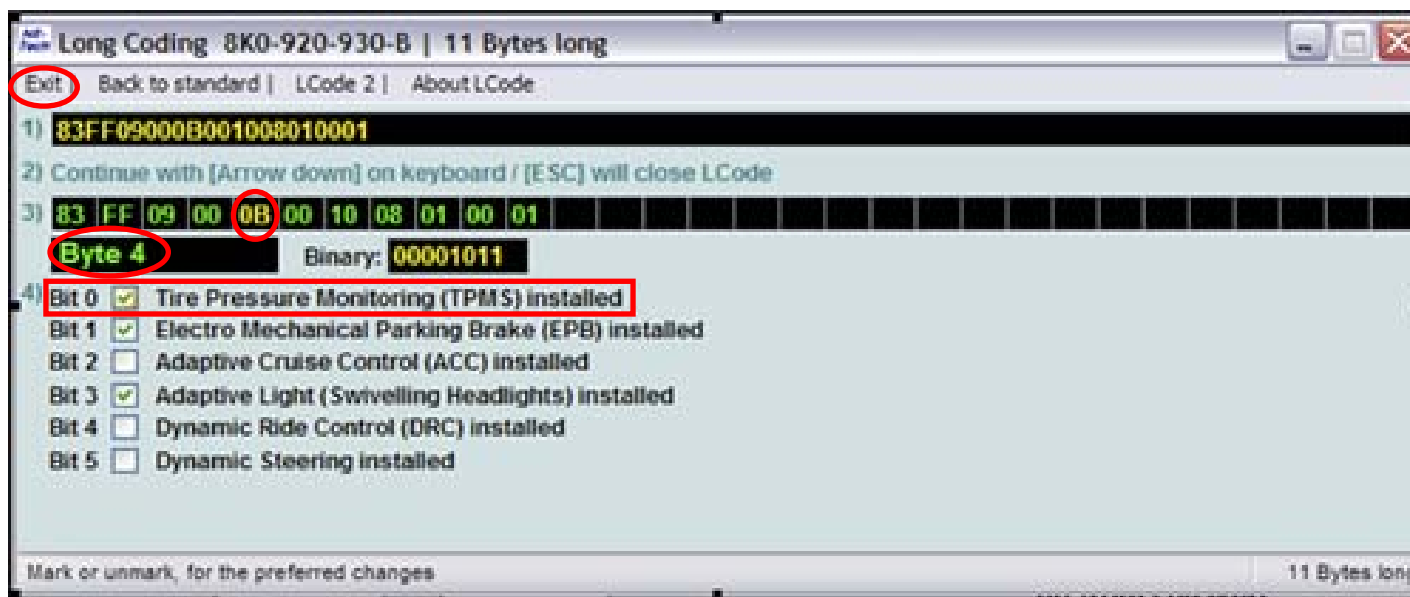
## ETAPE 2b : CODAGE VCDS- ACTIVER LE TPMS DANS LE TABLEAU DE BORD:

Suivez les mêmes instructions que ci-dessus (sauf qu'ici, pas de code de sécurité) et aller dans le module

17-Instruments

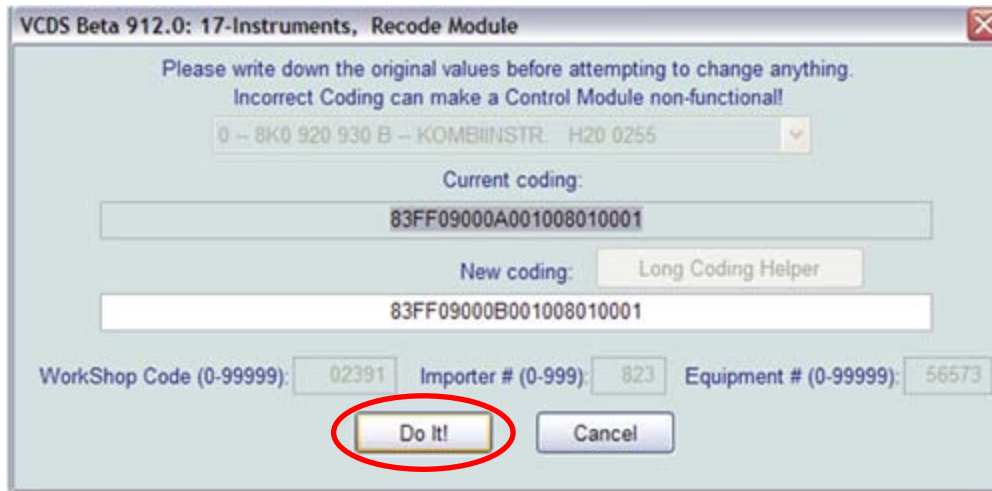
VCDS Select Control Module	Cliquez sur	Cliquez sur	Cliquez sur	Cliquez sur	Clic sur la case à cocher du...
Common	17-Instruments	Coding - 07	"Long Coding Helper"	BYTE 4	BIT 0 <input checked="" type="checkbox"/> Tire Pressure Monitoring (TPMS) installed

Visualisation sur le VCDS:



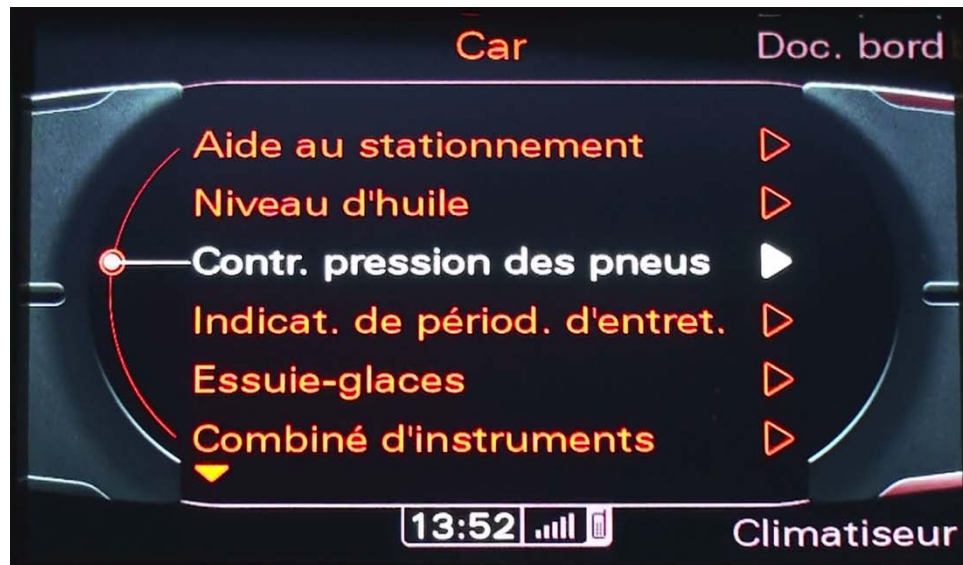
Sélectionnez « Exit » en haut à gauche pour quitter le codage.





Ce qui vous ramène à l'écran « **Current coding/ New coding** » puis cliquez sur " **Do It !** "

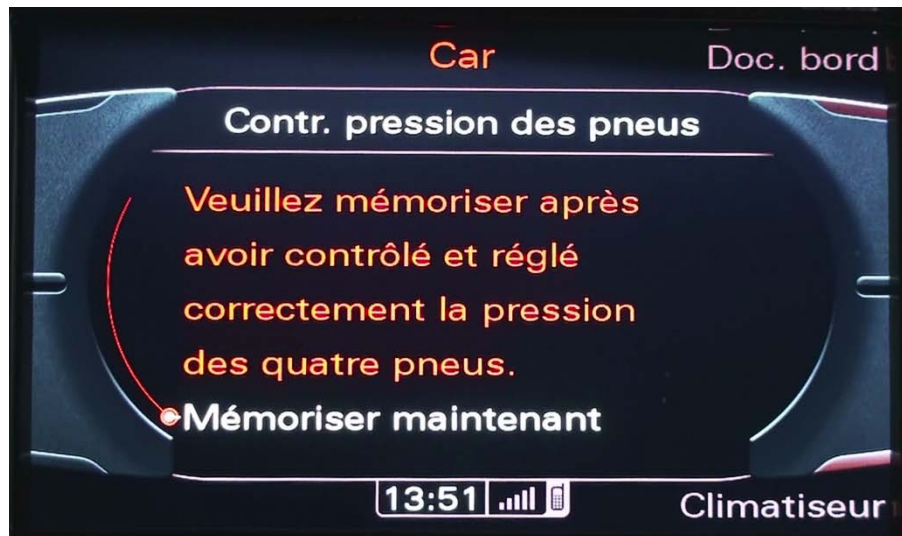
La programmation principale est enfin terminée !



Avant d'aller dans le menu du MMI et de lui confirmer que votre pression actuelle des pneus est correcte, vous feriez mieux de vérifier avec un pistolet de gonflage de pneus si tel est bien le cas.

Une fois que cette vérification a été réalisée, appuyez sur le bouton « **CAR** » du MMI et sélectionnez la rubrique « **Contr.pression des pneus** »

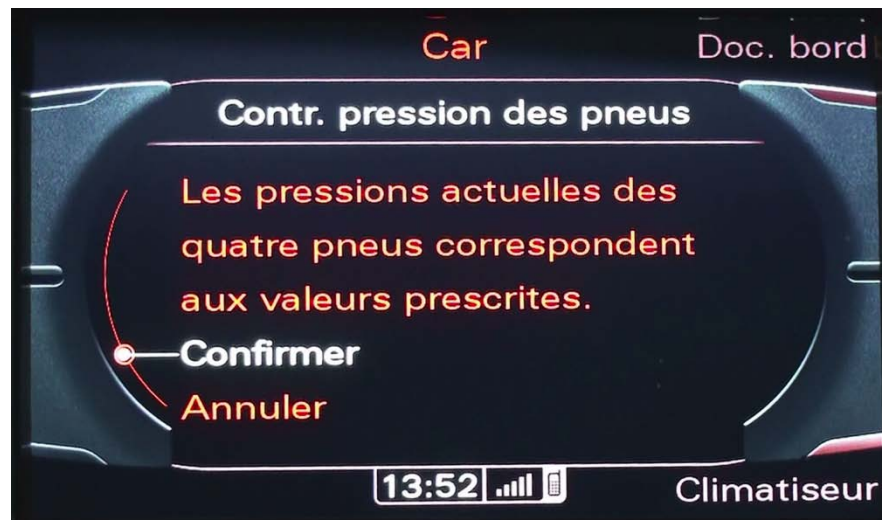




Dans la nouvelle fenêtre, sélectionnez « **Mémoriser maintenant** »



Il vous sera ensuite demandé de « **Confirmer** » ou d'« **Annuler** » l'enregistrement des pressions.



## Remarques :

### L'auto-apprentissage du TPMS :

L'auto-apprentissage du processus d'indicateur de faible pression des pneus s'effectue après la sélection de « **Confirmer** » dans le MMI. Au cours du prochain voyage, l'unité de commande enregistre la vitesse mesurée aux roues et les caractéristiques des rotations des roues du véhicule dans différents cas de figures.

Cet auto-apprentissage est essentiellement défini par les paramètres suivants: vitesse du véhicule, angle de braquage, accélération longitudinale et latérale, vitesse de lacet.

Par la suite ces auto-apprentissages des valeurs constituent des données cibles qui sont utilisées pour la surveillance. Après environ 10 minutes de conduite, il est déjà possible de détecter une panne (= perte rapide de pression). Environ 60 minutes de conduite sont nécessaires pour détecter une perte par diffusion (= perte lente de pression).

### Tester le système TPMS:

Il suffit de baisser votre pression de pneus de quelques Bars et ensuite de circuler en voiture. Le système devrait détecter ce changement de pression après quelques kilomètres. Assurez-vous d'avoir enlever suffisamment de pression sinon cette perte ne sera probablement pas détectée.

### Affichage d'avertissement:

\* Les témoins sont activés lorsque la pression des pneus est inférieure à une valeur minimum codée. Lorsque des erreurs système sont détectées, le témoin jaune est activé.

Les affichages possibles sont les suivants:

\* Dans le cas d'une perte rapide de pression à une seule roue (crevaisin), le voyant rouge est activé. Si le véhicule possède un système d'information du conducteur (ODB), un affichage de texte supplémentaire apparaît pour indiquer la position de la roue concernée.

\* En cas de perte lente de pression, ce qui se produit peu à peu à toutes les roues avec le temps, le voyant rouge est également activé. Dans ce cas, l'affichage de texte en option apparaît, mais aucune information de position n'est donnée.

## Activer Chronomètre & Température d'huile moteur (sur modèles à partir de mai 2010)

VCDS Select Control Module	Cliquez sur	Cliquez sur	Cliquez sur	Cliquez sur	Cliquez sur	Mettez la valeur sur...	ou Cochez la case ...
Common	17-Instruments	[Coding - 07]	"Long Coding Helper"	BYTE 1	BIT 3	1 = activé	<input checked="" type="checkbox"/> Lap Timer active

Il est à noter que ce codage VCDS est la seule manière d'afficher votre température d'huile sur l'ODB.

Assurez-vous que le levier d'essuie-glace comporte les mêmes boutons que sur la photo. Vous en aurez besoin pour utiliser le chrono.

**Commandes du chronomètre : A1 - A2 - B**





**Afficher le chronomètre** (« Laptimer ») :

Le contact de la voiture étant mis, maintenez enfoncer la touche **B** jusqu'à ce que le « Laptimer » s'affiche.

**Démarrer le chronomètre** : Appuyez sur **A1** pour démarrer la 1<sup>ère</sup> séquence de chronométrage.

**Enregistrer le temps chronométré** : Appuyer à nouveau sur **A1** pour enregistrer le temps chronométré de 1<sup>ère</sup> séquence. Cet appui à également comme action le démarrage automatique de la 2<sup>e</sup> séquence de chronométrage.



**Lister les temps chronométrés** :

A chaque fois que l'on appuie sur **A1**, lorsque le chrono est en marche, le chronométrage s'arrête et le temps chronométré est enregistré, puis démarre automatiquement le chronométrage de la séquence suivante.

Il suffit donc de répéter cette procédure pour enregistrer les temps chronométrés des plusieurs séquences :  
Sur l'image : temps chronométrés et enregistrés pour les séquences de **1** à **3**.  
Pour la séquence **4**, le chronométrage est encore en cours de calcul.



**Afficher un temps partiel** (« Split-Time ») :

Appuyez sur le bouton **A2** pour afficher un temps partiel. Le calcul du temps écoulé pour la séquence **4** se poursuit en arrière-plan tandis que le temps partiel est affiché sur l'ODB.



Radio 100FM		
4		0:39.9
3		0:01.8
2		0:04.0
Pause		
50842	km	205.5
P		+5.0°C

### Pause du chronométrage (« Pause »):

Appuyez une nouvelle fois sur le bouton **A2** si vous voulez interrompre le chronométrage de la séquence **4**.

### Réafficher le chronométrage après un temps partiel ou Reprise du chronométrage après une pause :

Appuyez sur le bouton **A1**.

### Arrêter la nouvelle séquence de chronométrage en cours et affichage du tableau des performances :

Appuyez sur le bouton **A1** pour enregistrer le temps écoulé de la dernière séquence souhaitée (par ex. **3**).

Une nouvelle séquence (**4**) démarrera automatiquement mais ne sera pas enregistrée si vous appuyez sur le bouton **B** pendant environ 2 secondes. Un tableau de performances s'affichera alors sur l'ODB.

Radio 100FM		
3	Laps	
+		0:01.8
-		0:05.2
Ø		0:03.7
50842	km	205.5
P		+5.5°C

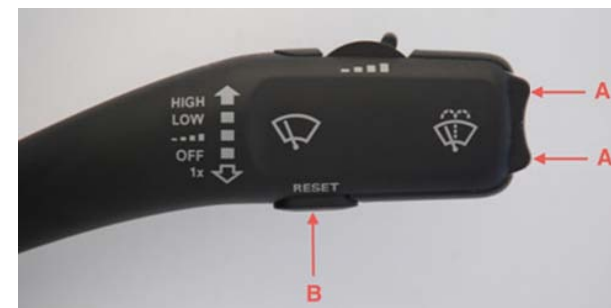
### Explication du « Tableau de performances » :

**3** = le nombre de séquences enregistrées

**+** = le temps le plus court chronométré de ces 3 séquences

**-** = le temps le plus long chronométré de ces 3 séquences

**Ø** = la moyenne de ces 3 temps chronométrés



Radio 100FM		
1		0:00.0
Laptimer		
50842	km	205.5
P		+5.0°C

### Remise à zéro du chronomètre :

Lorsque le tableau comparatif est affiché à l'écran, appuyez et maintenez le bouton **B**, pendant au moins 2 secondes, pour réinitialiser à « **0 :00.0** » toutes les données du chrono.

Permettre le débloqué du frein de stationnement sans appuyer sur la pédale de frein :



VCDS Select Control Module	Cliquez sur	Cliquez sur	Code Security Access du module 53	Cliquez sur	« Channel » sur	« New value » sur
Chassis	53-Parking Brake	Access Security - 16	XXXXX	Adaptation - 10	« 4 » + « <u>R</u> ead »	« 0 » = débloqué

Permettre le débloqué du frein de stationnement sans mettre la ceinture de sécurité :



VCDS Select Control Module	Cliquez sur	Cliquez sur	Code Security Access du module 53	Cliquez sur	« Channel » sur	« New value » sur
Chassis	53-Parking Brake	Access Security - 16	XXXXX	Adaptation - 10	« 7 » + « <u>R</u> ead »	« 0 » = débloqué

Activer l'inclinaison du miroir du rétro passager en marche arrière :

VCDS Select Control Module	Cliquez sur	Cliquez sur	Cliquez sur	Cliquez sur	Valeur observée initiale selon option rétro...	Valeur mise à...
Chassis	52-Door Elect. Pass.	Coding - 07	Long Coding Helper	BYTE 4	40 = ❄	4C = rétro ❄ + ↘
					41 = standard	4D = rétro ↘
					50 = ❄ + ↶	5C = rétro ❄ + ↶ + ↘

Les rétros ne peuvent pas, sans l'option sièges électriques à mémoire, se remettre automatiquement dans les positions réglées par vous. S'il vous semble remis à leur bonnes positions, c'est purement le fruit du hasard qui fait que vos réglages sont très proches des réglages usine par défaut.

Il semblerait que la fonction d'inclinaison ne soit activé que si le bouton rotatif de sélection des rétros se trouve sur la position rétro passager.





## Activer la fonction de dégivrage des rétroviseurs extérieure après montage en 2<sup>e</sup> monte:

-Porte conducteur :



VCDS Select Control Module	Clic sur	Clic sur	Clic sur	Allez au ...	Clic sur	Valeur observée initiale...	Valeur mise à...
Chassis	42-Door Elect. Driver	Coding - 07	Long Coding Helper	3 <sup>e</sup> § qui comporte des cases de 2 chiffres	BYTE 4 (5 <sup>e</sup> case)	41 (= rétro non-rabattable)	40 = activé
						51 (= rétro rabattable ↻)	50 = activé

Une page s'ouvre avec 4 paragraphes. Le 3<sup>e</sup> paragraphe contient des lignes de cases à 2 chiffres. Allez à la 5<sup>e</sup> case ( BYTE 4 ) ; elle doit indiquer « 41 » si pas de rétros rabattables et sinon « 51 ». En mettant le curseur sur cette case, vous pouvez modifier la valeur qui doit passer à « 40 » au lieu de « 41 » ou « 50 » au lieu de « 51 ». Ensuite allez sur une autre case et cliquez dessus (pour que la 5<sup>e</sup> case sauvegarde la nouvelle valeur) puis fermez cette fenêtre et cliquez sur " Do It "

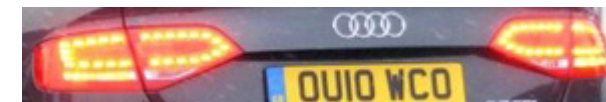
- Porte passager :



VCDS Select Control Module	Clic sur	Clic sur	Clic sur	Allez au ...	Clic sur	Valeur observée initiale selon option rétro...	Valeur mise à...
Chassis	52-Door Elect. Pass.	Coding - 07	Long Coding Helper	3 <sup>e</sup> § qui comporte des cases de 2 chiffres	BYTE 4 (5 <sup>e</sup> case)	41	40 = ❄
							4C = ❄ + ↘ rétro
						51	50 = ❄
							5C = ❄ + ↘ rétro

Ici dans le Byte 4, vous aurez la possibilité en plus d'activer l'inclinaison du rétro en marche arrière. Donc au choix: au lieu de « 41 ou 51 », soit vous mettez « 40 » ou « 50 » et vous avez le dégivrage ❄ , soit vous mettez « 4C » ou « 5C » et vous avez le dégivrage ❄ + le rabaissement du rétro ↘ .

## Activer le mode feux de freinage d'urgence (feux stop en mode "flash" et clignotants en mode "warning" lors de freinages très "secs")

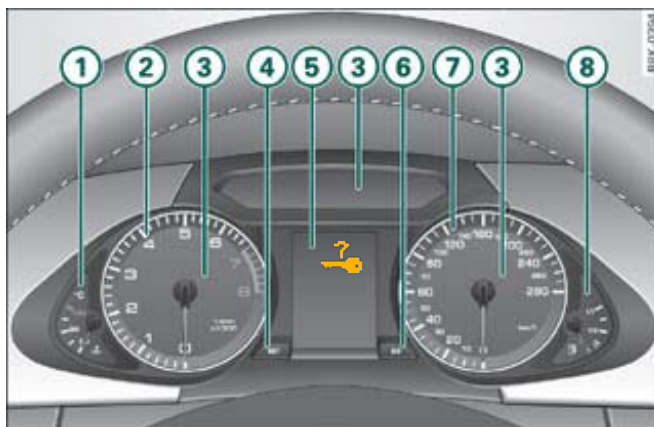


VCDS Select Control Module	Cliquez sur	Cliquez sur	Cliquez sur	Cliquez sur	Cochez la case du...	
Comfort/Conv	46-Central Conv.	Coding - 07	Long Coding Helper	BYTE 8	BIT 0	<input checked="" type="checkbox"/> "Emergency Brake Flashing via Turn Lights active" (1 = activé)
					BIT 1	<input checked="" type="checkbox"/> "Emergency Brake Flashing via Brake Lights active" (1 = activé)

## Désactiver le témoin d'alerte "d'éloignement de la clé du véhicule" (si option démarrage sans clé)



VCDS Select Control Module	Cliquez sur	Cliquez sur	Cliquez sur	Cliquez sur	Cliquez sur	Valeur mise à...
Comfort/Conv	46-Central Conv.	Coding - 07	Long Coding Helper	BYTE 9	BIT 7	"0" = désactivé ou décocher la case



### La clé n'est pas dans le véhicule !

Ce message apparaît à l'écran avec ce symbole lorsque vous mettez la clé à radiocommande hors du véhicule alors que le moteur tourne. Ce message doit vous rappeler (par ex. lors d'un changement de conducteur) de ne pas poursuivre votre route sans la clé à radiocommande.

Si la clé à radiocommande ne se trouve plus dans le véhicule, vous ne pouvez plus, une fois le moteur arrêté, mettre le contact d'allumage ni relancer le moteur. En outre, vous ne pouvez pas verrouiller le véhicule de l'extérieur sans clé.

## Activer/Désactiver l'enclenchement d'un "Bip" sonore de verrouillage/déverrouillage des portes et coffre (si option système d'alarme antivol Audi)



VCDS Select Control Module	Cliquez sur	Cliquez sur	Cliquez sur	Cliquez sur	Cochez/Décochez la case ...	
Comfort/Conv	46-Central Conv.	Coding - 07	Long Coding Helper	BYTE 1	BIT 2	<input checked="" type="checkbox"/> <b>Anti-Theft-System: Horn Confirmation active</b> = activé <input type="checkbox"/> <b>Anti-Theft-System: Horn Confirmation active</b> = désactivé

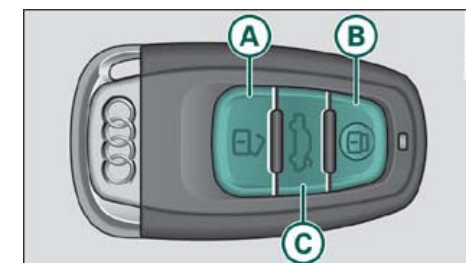
On peut aussi activer/désactiver un double « Bip » au déverrouillage :

VCDS Select Control Module	Cliquez sur	Cliquez sur	« Channel » sur	« New value » =
Comfort/Conv	46-Central Conv.	Adaptation - 10	« 63 » + « <u>R</u> ead»	« Stored value » + 4 (active le double « Bip ») « Stored value » - 4 (désactive le double « Bip »)

## Activer l'ouverture/fermeture des vitres et du toit ouvrant via la commande à distance

VCDS Select Control Module	Cliquez sur	Cliquez sur	Cliquez sur	Cliquez sur	Cliquez sur	Valeur mise à ...
Comfort/Conv	46-Central Conv.	Coding - 07	Long Coding Helper	BYTE 2	BIT 2	1 = activé

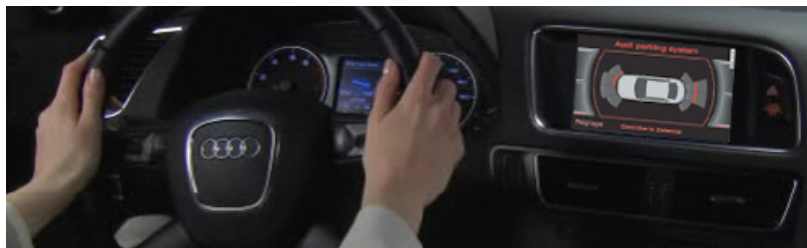
Pour que cela fonctionne, il faut faire un appui long sur le bouton **A** de la télécommande.





## Réglez la vitesse (en km/h) à laquelle a lieu l'extinction d'affichage du « Audi Parking » Système :

<b>VCDS</b> Select Control Module	Cliquez sur	Cliquez sur	« Channel » sur	Réglez « New value » entre 5 et 20
<b>Comfort/Conv</b>	<b>10-Park/Steer Assist</b>	<b>Adaptation - 10</b>	« 23 » + « <u>R</u> ead »	<b>5</b> = valeur minimum ( 5km/h )
				<b>15</b> = valeur par défaut
				<b>20</b> = valeur maximum ( 20km/h )



## Activer/Désactiver le rappel sonore de ceinture de sécurité

<b>VCDS</b> Select Control Module	Cliquez sur	Cliquez sur	Cliquez sur	Cliquez sur	Cochez / Décochez case ...	
<b>Common</b>	<b>17-Instruments</b>	<b>Coding - 07</b>	<b>Long Coding Helper</b>	<b>BYTE 0</b>	<b>BIT 3</b>	<input checked="" type="checkbox"/> <b>Seat Belt Warning active</b> = activé
						<input type="checkbox"/> <b>Seat Belt Warning active</b> = désactivé

Vu sur le net également :

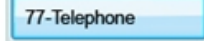
**rappels de ceinture de sécurité - Reste du monde (ROW) active** (lors du démarrage du moteur émet 5 fois un bip,

puis lorsque le véhicule est en mouvement par intervalle d'1 minute (5 fois un bip) : Common-17- Instruments> Coding - 07> Byte 0> BIT 2 ajoutez +3 (0C)

**rappels de ceinture de sécurité** (Bip en continu si on dépasse une certaine vitesse +/- 10 km/h) : Common-17-Instruments > Coding - 07 > Byte 0> BIT 3

**rappels de ceinture de sécurité désactivés** : Common-17- Instruments > Coding - 07 > Byte 0 désactivé > Bits 2 soustraire -4 (00)

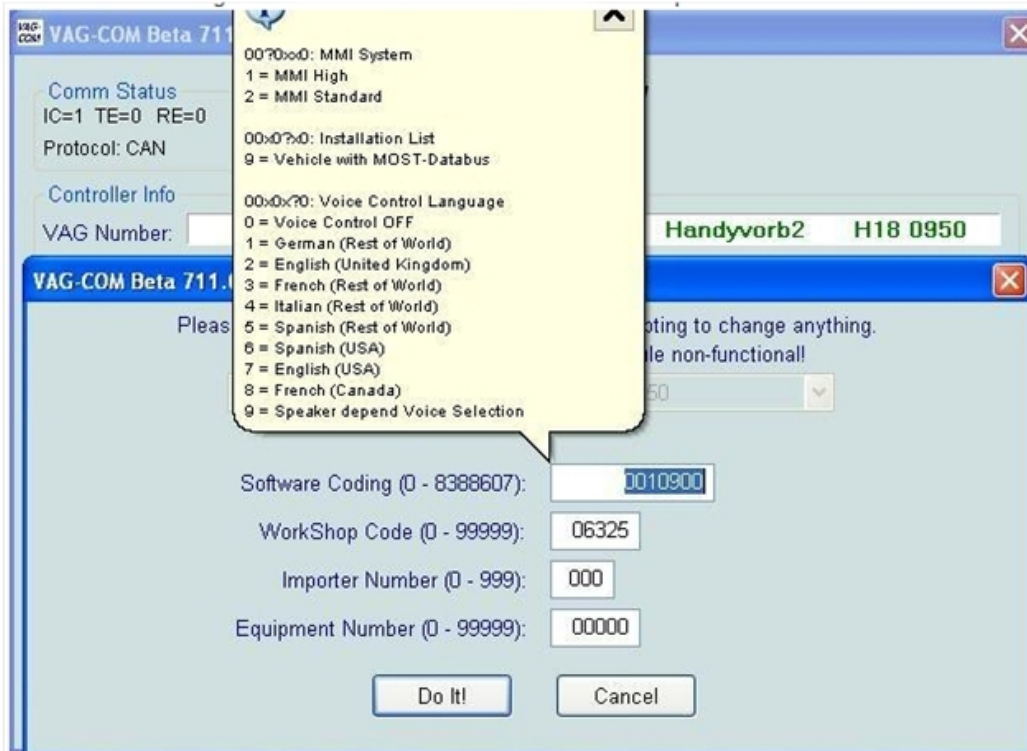
## Choix du Langage des Commandes Vocales du Téléphone ( pour modèles avant mai 2010 ) :

VCDS Select Control Module	Clic sur	Affichage du code usine initial	Clic sur	Clic sur	Cliquez et Réglez la Valeur « ? » sur...
Electronics 1		00x0x?0	Coding - 07	Software Coding	<b>3</b> = commandes vocales en Français



Le " x " = représente un chiffre; le " 0 " = représente un zéro !

« ? » = avant dernier digit qui doit être changé pour changer de langue.



Voici un zoom sur la boîte info-bulle :

00?0xx0: MMI System  
1 = MMI/Sound System High  
2 = MMI/Sound System Standard

00x0?x0: Installation List  
9 = Vehicle with MOST-Databus

00x0x?0: Voice Control Language  
0 = Voice Control OFF  
1 = German (Rest of World)  
2 = English (United Kingdom)  
**3 = French (Rest of World)**  
4 = Italian (Rest of World)  
5 = Spanish (Rest of World)  
6 = Spanish (USA)  
7 = English (USA)  
8 = French (Canada)  
9 = Speaker depend Voice Selection

Une fois que vous avez changé le code, cliquez sur "Do It!" et vous recevrez une confirmation que le code a été accepté. Fermer ce contrôleur. Vous avez fini. Il faut parfois, avant que le bouton vocal sur le volant soit activé, quelques redémarrages de la voiture (et du système). Selon certains, vous pouvez aller dans le CAN Gateway et sélectionnez "Installation List", puis cliquez sur "Save" et cela devrait fonctionner, mais nous avons essayé et cela ne l'a pas immédiatement activé !.

**Activer balayage des aiguilles du compteur kilométriques et compte-tours au démarrage du moteur :**

VCDS Select Control Module	Cliquez sur	Cliquez sur	Cliquez sur	Cliquez sur	Clic sur BIT 0 ou bien Cochez / Décochez la case ...	
Common	17-Instruments	Coding - 07	Long Coding Helper	BYTE 1	BIT 0	<input checked="" type="checkbox"/> "Gauge Test/Needle Sweep active" = activé
						<input type="checkbox"/> "Gauge Test/Needle Sweep active" = désactivé



## Ajuster la consommation d'essence indiquée sur l'ODB à la consommation réelle mesurée

VCDS Select Control Module	Cliquez sur	Cliquez sur	« Channel » sur	« New value » sur
Electronics 1	17-Instruments	Adaptation - 10	« 3 » + « <u>R</u> ead »	XXX ( ex.1 → 105 / ex.2 → 91)



par défaut « Stored value » = 100

**Exemple 1** - Je consomme plus de litres que ce qui est affiché sur ODB :  
valeur affichée pour 120kms sur ODB = 9,3 l < valeur réelle mesurée = 9,8 l.

Avant de calculer le ratio à rentrer dans le « Channel 3 », vous devez toujours effectuer une « **règle de trois** » pour obtenir la distance en 100kms :

ODB sur 120 kms = 9.3 l → sur 1km = 9.3/120 → sur 100km = 100 x 9.3/120 = **7.75 l / 100km**

Réel sur 120 kms = 9.8 l → sur 1 km = 9.8/120 → sur 100kms = 100 x 9.8/120 = **8.17 l / 100km**

$100kms \times \frac{Réelle}{ODB} = 100 \times \frac{8.17}{7.75} = 105,42$  → le ratio du « Channel 3 » sera changé de « 100 » à « 105 »

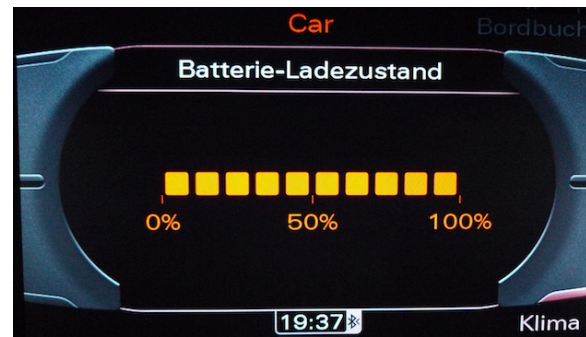
**Exemple 2** - Je parcours plus de kms que ce qui est affiché sur ODB :

Valeur affichée pour 9,3l sur ODB = 110 km < Valeur réelle mesurée = 120 km

Avant de calculer le ratio à rentrer dans le « Channel 3 », vous devez toujours effectuer une « **règle de trois** » pour obtenir le volume en 100litres :  
→ ODB 1.182 kms / 100 l & → Réel 1.290 kms / 100 l

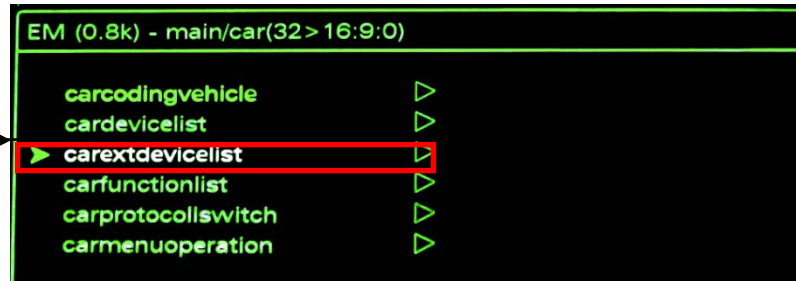
$100litres \times \frac{ODB}{Réelle} = 100 \times \frac{1.182}{1.290} = 91,63$  → le ratio du « Channel 3 » sera changé de « 100 » à « 91 »

Activer le niveau de charge de la batterie sur MMI :



2 réglages à faire dans le menu caché du MMI

1er réglage



« carextdevicelist »

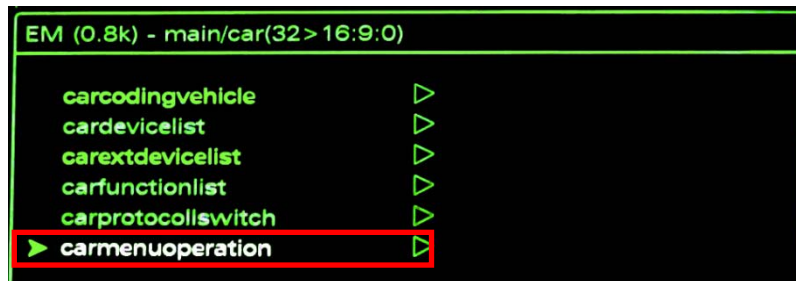


Cochez la case « Battery »

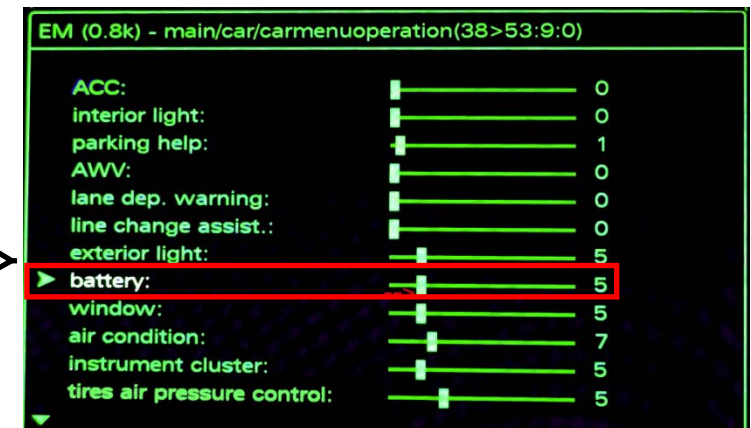
Menu caché « car »



2e réglage



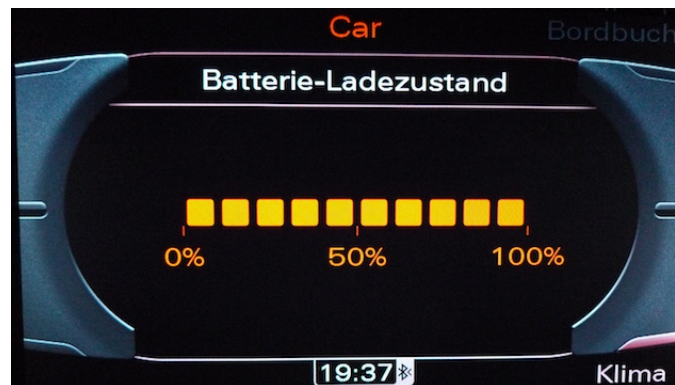
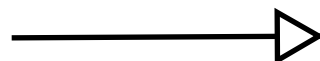
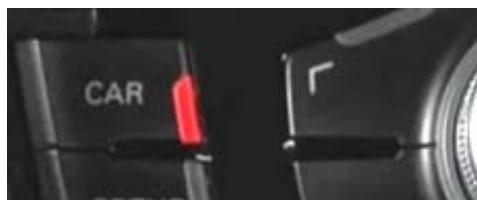
« carmenuoperation »



« battery » à régler sur 5



Puis, **RETURN** et Reset du MMI



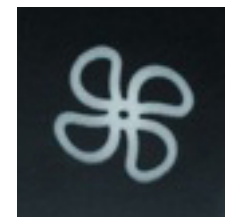
ou bien autre methode, 1 codage via VCDS :

VCDS Select Control Module	Cliquez sur	Cliquez sur	« Channel » sur	« New value » =
Electronics 1	56-Radio	Adaptation - 10	« 39 » + « <u>R</u> ead »	« Stored value » + 16

Il semblerait que la charge indique continuellement 100% sur la majorité des voitures des membres, à vérifier dans le temps si cette jauge est fiable... Attention selon Olive1, jauge non fiable engendrant des erreurs si après codage on ne débranche pas la batterie pendant environ 20 minutes pour ceux qui auraient touché à l'électronique de leur voiture sans au préalable avoir débrancher la batterie !



**Activer moteur éteint le mode Ventilation auxiliaire, pour diesel uniquement.  
(différente de l'option chauffage/clim stationnaire par minuterie) :**



Cette modification vous permettra d'activer la ventilation auxiliaire et les commandes de chauffage qui sont normalement utilisés dans l'option chauffage/clim stationnaire. Par contre comme vous ne possédez pas cette dernière option, cette modification ne mettra pas en route votre moteur... et donc vous ne pourrez obtenir comme chaleur dans l'habitacle que la chaleur résiduelle provenant du radiateur de votre voiture et une ventilation d'air sans refroidissement (sans clim).

Bien qu'on puisse lire qu'un changement dans « Adaptation -10 » supprimerait le message d'erreur créé à partir de cette modification, certains n'ont pas réussi à la supprimer. L'erreur est juste mentionnée lors d'un « scan » du VCDS mais ne créera pas de témoin d'alerte, donc ce petit inconvénient ne doit pas vous empêcher de réaliser cette modification.

Ce codage vous permettra via la ventilation de faire circuler l'air dans votre voiture en laissant fonctionner le ventilateur de votre moteur. Vous pourrez le configurer pour qu'il continue de fonctionner lorsque vous quittez la voiture ou bien programmer des temps de démarrage multiples par minuterie. Peut être utile à ceux qui savent quand ils quittent leur travail ou si vous voulez conserver une ventilation lorsque vous vous absentez de votre voiture seulement pour une heure ou deux.

\* Remarque: Si vous n'avez pas actuellement le libellé « Climatiseur » en bas à droite dans le menu « CAR » du MMI, cette modification ne fonctionnera probablement pas.

Plus d'infos :

<http://www.audia4b8andco.com/t356-activer-le-controle-de-ventilation-auxiliaire>

### Méthode 1 : via VCDS

<b>VCDS</b> Select Control Module	Cliquez sur	Cliquez sur	Cliquez sur	Cliquez sur	Cochez case du...
<b>Electronics 2</b>	5F-Information Electr.	<b>Coding - 07</b>	<b>Long Coding Helper</b>	<b>BYTE 6</b>	<b>BIT 1 = activé</b>

<b>VCDS</b> Select Control Module	Cliquez sur	Cliquez sur	Cliquez sur	Cliquez sur	Cochez la/les cases ...
<b>Common</b>	08-Auto HVAC	<b>Coding - 07</b>	<b>Long Coding Helper</b>	<b>BYTE 1</b>	<b>BIT 3 = activé</b> <b>BIT 4 = activé *</b>

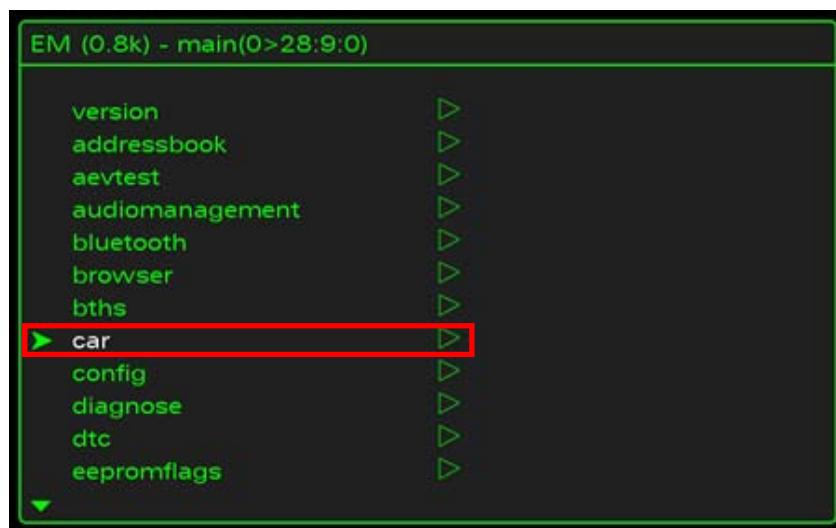
\* faire le codage du BIT 4 uniquement s'il n'est pas encore activé dans le menu du MMI 3 G.

Faire cette modification dans « Adaptation -10 » permettrait d'éviter l'erreur de codage qui apparaît dans « Auto-Scan ».

Il ne fonctionne pas toujours, mais il pourrait fonctionner pour le vôtre :

<b>VCDS</b> Select Control Module	Cliquez sur	Cliquez sur	« Channel » sur	« New Value » sur	Cliquez sur	Cliquez sur	Cliquez sur
<b>Common</b>	08-Auto HVAC	<b>Adaptation - 10</b>	« 6 » + « <u>R</u> ead »	"1"	<u>T</u> est	<u>S</u> ave	<b>OK</b>

## Méthode 2 : via Menu caché

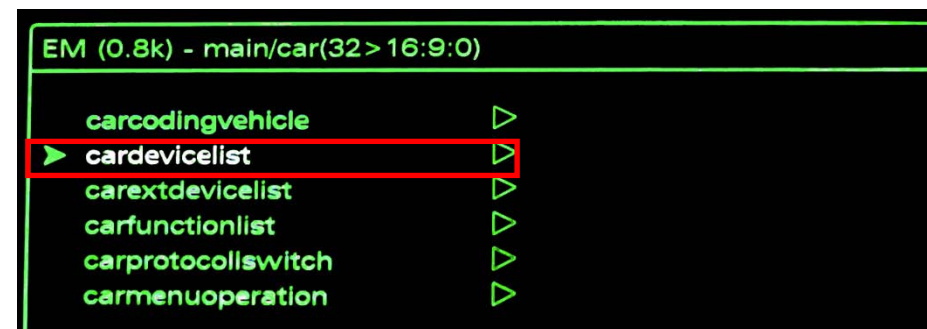


1. Sélectionnez « car » et cliquez

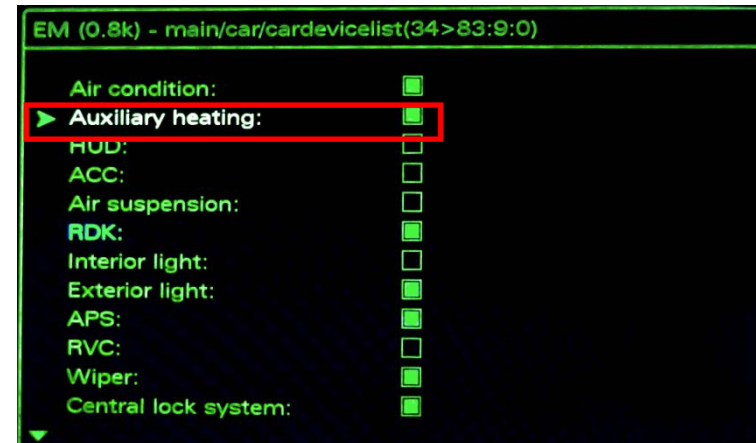
3. Sélectionnez « Auxiliary heating » et cliquez pour cocher la case en vert.

Puis  et ensuite

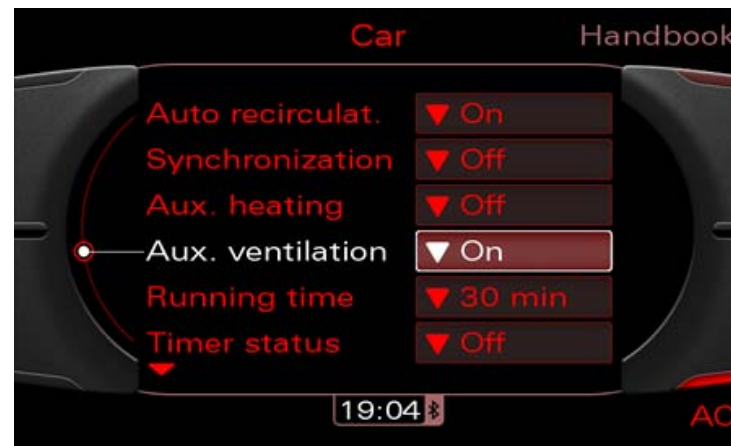
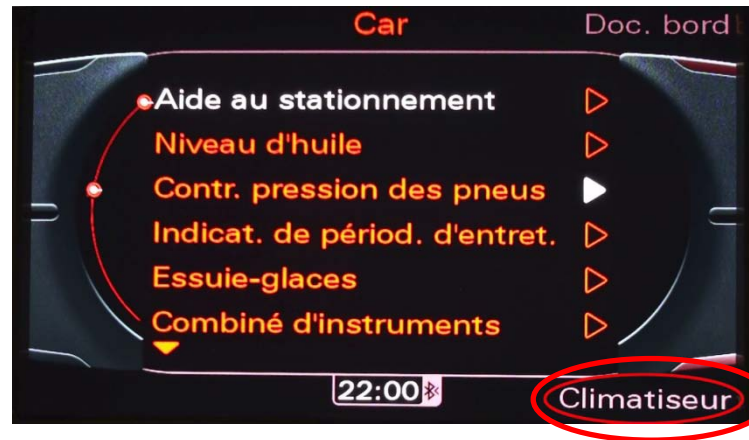
réinitialisation du MMI



2. Sélectionnez « cardevicelist » et cliquez...



Les commandes de la ventilation auxiliaire :



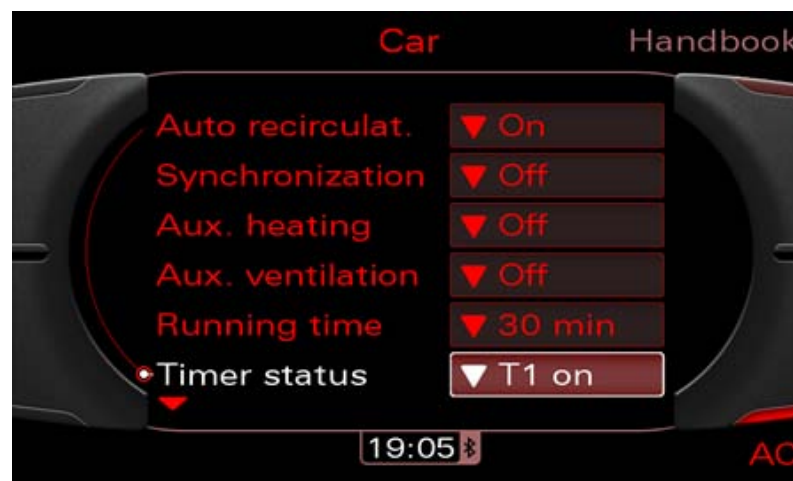
Une fois que vous verrez dans un certain nombre de nouvelles options, gardez à l'esprit que vous n'avez pas le système de chauffage, c'est juste la ventilation qui justifie votre présence ici.

En activant « Ventilation Aux. », la ventilation des aérateurs continueront à fonctionner après le retrait de la clé de contact de la voiture.

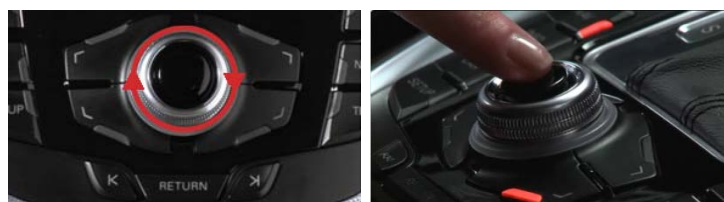
La durée de fonctionnement (minuterie) est contrôlée par la sélection « **Running time** »



Si vous choisissez "**Timer status**", vous ne pourrez plus utiliser l'option "**Aux. ventilation**" ( elle se met sur **Off** )



Une fois que vous sélectionnez "**Timer status**" la boîte à options suivante apparaît. Vous réglez l'heure et la date de démarrage de la ventilation à l'aide de la molette.



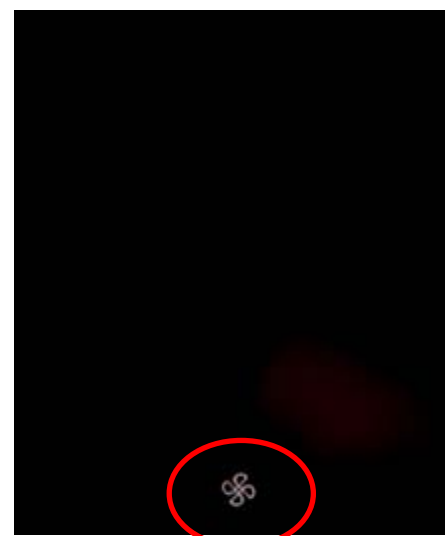


Après que la voiture soit mise hors contact, et que les réglages de la ventilation auxiliaire sont en marche, on peut encore modifier le réglage du climatiseur. Bien sûr, ce réglage des températures ne sert à rien sans l'option chauffage/clim stationnaire !

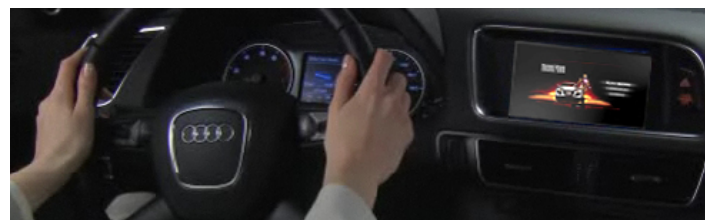


Vous pouvez également contrôler la vitesse du ventilateur. Cependant sa vitesse est limité à un maximum de "9". Certainement pour préserver la batterie.

Comme vous pouvez le voir sur ces images, il y a un petit témoin qui apparaît au bas de l'écran quand la ventilation a été activé. Lorsque la voiture sera hors contact, ce témoin continuera d'être afficher.



## Activer Vidéo en roulant sur l'écran MMI (VIM) – pour l'option MMI 3G+



<b>VCDS</b> Select Control Module	Cliquez sur	Cliquez sur	Cliquez sur	Code Security Access du VIM (www.trick77...)	Cliquez sur
<b>Electronics 2</b>	5F-Information Electr.	"Advanced ID - 1A"	<b>Security Access - 16</b>	<b>XXXXX</b>	<b>Do It!</b>

<b>VCDS</b> Select Control Module	Cliquez sur	Cliquez sur	« Channel » sur	« New value » sur	Cliquez sur	Cliquez sur	Cliquez sur
<b>Electronics 2</b>	5F-Information Electr.	<b>Adaptation - 10</b>	« 48 » + « <u>R</u> ead »	<b>255</b>	<u>T</u> est	<u>S</u> ave	<b>Done, Go <u>B</u>ack</b>

Utilisez ce tuto pour générer le code de sécurité VIM (Video In Motion) pour obtenir l'accès au module VCDS permettant la lecture TV / DVD - à toutes les vitesses du véhicule. (source : [www.trick77.com](http://www.trick77.com))

### Instructions:

- 1 Dans le VAG-Com / VCDS : Sélectionnez le Module de Contrôle " **Electronics 2** " ---> « 5F- Information Electr. »
- 2 Sélectionnez "Advanced ID - 1A"
- 3 Introduisez la valeur du "numéro de série à 13 chiffres" (trouvée dans le VAG-com au point 2) dans le programme générateur de codes VIM à l'adresse : [http://www.trick77.com/tools/mmi3g\\_vimcode.php](http://www.trick77.com/tools/mmi3g_vimcode.php)  
Remarque : si il y a plusieurs "numéros de série", utiliser d'abord le premier numéro !
- 4 Cliquez sur "Soumettre la requête" pour obtenir le code personnel à 5 chiffres du générateur de codes VIM.
- 5 Dans le VAG-com : Sélectionnez "Security Access - 16"
- 6 Entrez le code personnel à 5 chiffres fournit par le générateur de codes VIM dans le champ sans trop tarder sinon il ne l'accepte pas.
- 7 Cliquez sur "Do It !".  
Remarque : si vous recevez un message "code non valide", essayez avec un autre code alternatif.  
Si aucun code ne fonctionne, il est probable que votre module de contrôle 5F ne prend pas en charge l'adaptation VIM.
- 8 Sélectionnez "Adaptation - 10"
- 9 Sélectionner le Channel 48
- 10 Cliquez sur "Read"
- 11 Réglez la valeur à 255
- 12 Cliquez sur "Test"
- 13 Cliquez sur "Save "
- 14 Cliquez sur "Done, Go Back", fermez le contrôleur et quittez le logiciel.
- 15 Réinitialisez le MMI 3G : pour ce faire, appuyez et simultanément les 3 touches, puis relâchez les touches ---> le MMI s'arrête et redémarre après quelques secondes.



## Permettre l'importation de CD audio en mode CD-texte sur le MMI 3G+ (avec disque dur)

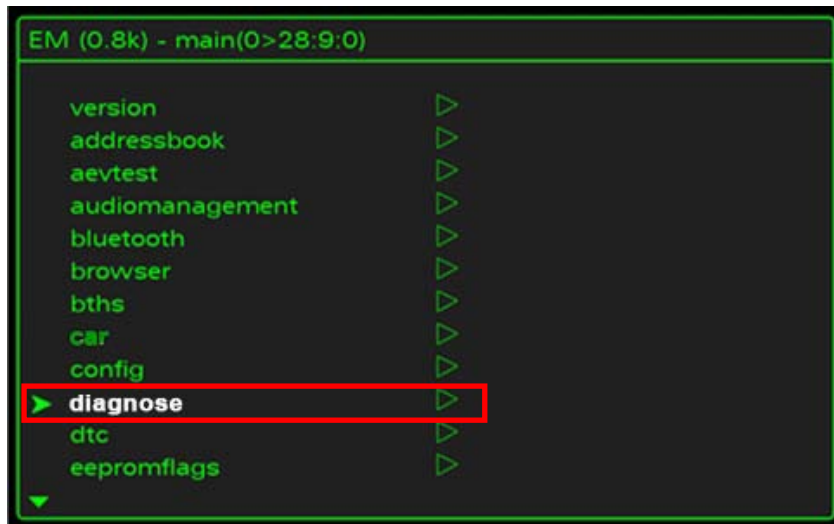
Activez la fonction ripper d'un CD audio sur le MMI 3G.

Le titre, le cas échéant, est ensuite nommé par le CD-Text.

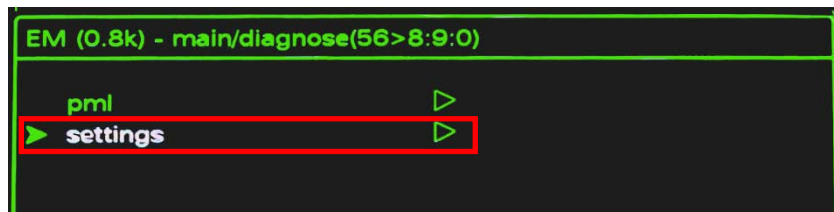
Il n'accepte seulement que les CD audio.

Malheureusement, il prend très longtemps pour ripper, il s'exécute maximum à 2x la vitesse.

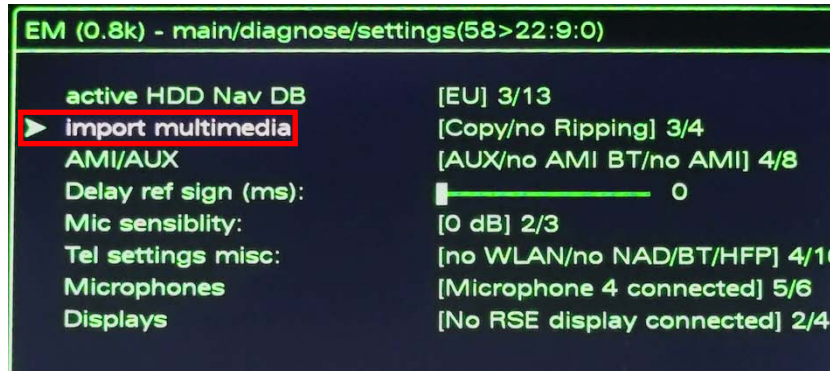
Menu caché principal du MMI :  
Sélectionnez « **diagnose** »



Sur l'écran suivant  
sélectionnez « **Settings** »



Sur l'écran suivant  
sélectionnez "import multimedia"



Puis "(Copy/no Ripping) 3/4"



Molette défilement vers  
« (Copy/Ripping) 4/4 »



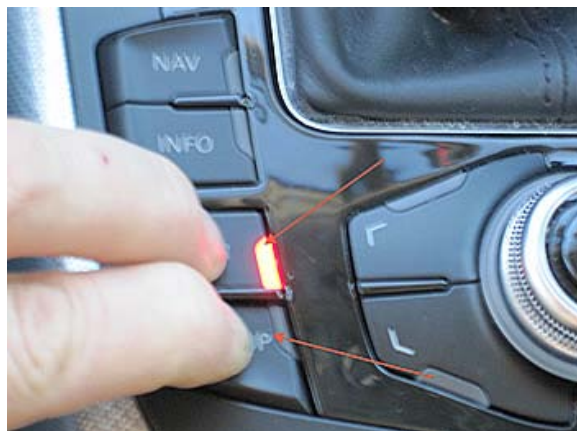
Ensuite, vous pouvez ripper des CD audio  
au moyen de la fonction normale  
d'importation.

Afficher un Logo supplémentaire sur l'écran d'accueil du MMI :



VCDS Select Control Module	Cliquez sur	Cliquez sur	Cliquez sur	Cliquez sur	Affichages codes initiaux	Remplacez les 2 derniers digits par...
Common	56-Radio	Coding - 07	Long Coding Helper	BYTE 12	000000XX	01 = "S5" activé
					00000012	02 = "RS" activé
					00000011	03 = "S" activé

Cliquez sur une autre case pour enregistrer la valeur, puis Exit et "Do it !".



Une autre méthode est de l'activer via le menu caché du MMI 3G. Appuyez sur Car et Setup quelques secondes...



```
EM (0.8k) - main(0>28:9:0)
> version
  addressbook
  aevtest
  audiomanagement
  bluetooth
  browser
  bths
  car
  config
  diagnose
  dtc
  eepromflags
```

...le menu principal apparaît.

```
EM (0.8k) - main(0>28:9:0)
  version
  addressbook
  aevtest
  audiomanagement
  bluetooth
  browser
  bths
  > car
  config
  diagnose
  dtc
  eepromflags
```

Allez à **car** et cliquez avec la molette.

```
EM (0.8k) - main/car(32>16:9:0)
> carcodingvehicle
  cardevicelist
  carextdevicelist
  carfunctionlist
  carprotocollswitch
  carmenuoperation
```

Nouvelle fenêtre, allez à « **carcodingvehicle** » et cliquez avec la molette.

```
EM (0.8k) - main/car/carcodingvehicle(33>16:10:0)
  steering wheel der. [Left hand drive vehicle] 2/3
  vehicle derivat [Limousine] 2/8
  > configuration line [Standard] 2/5
  vehicle model line [B8] 8/11
  Update Splashscreen (according car line)
```

Nouvelle fenêtre, allez à « **configuration line** » et cliquez avec la molette. Par défaut il est mis sur le logo « **[standard] 2/5** ».

même logo !

<pre>hicle(33&gt;16:10:0) [Left hand drive vehicle] 2/3 [Limousine] 2/8 [unknown] 1/5 [B8] 8/11 ing car line)</pre>	<pre>hicle(33&gt;16:10:0) [Left hand drive vehicle] 2/3 [Limousine] 2/8 [Standard] 2/5 [B8] 8/11 ing car line)</pre>	<pre>hicle(33&gt;16:10:0) [Left hand drive vehicle] 2/3 [Limousine] 2/8 [S-line] 3/5 [B8] 8/11 ing car line)</pre>	<pre>hicle(33&gt;16:10:0) [Left hand drive vehicle] 2/3 [Limousine] 2/8 [S model] 4/5 [B8] 8/11 ing car line)</pre>	<pre>hicle(33&gt;16:10:0) [Left hand drive vehicle] 2/3 [Limousine] 2/8 [RS model] 5/5 [B8] 8/11 ing car line)</pre>
---	--	--	---	--

logo «**[unknown] 1/5**»

logo «**[Standard] 2/5**»

logo «**[S-line] 3/5**»

logo «**[S model] 4/5**»

logo «**[RS model] 5/5**»



Une fois le logo sélectionné, cliquez sur :

**Update Splashscreen (according car line)**

Vous ne verrez aucun changement dans cette fenêtre, elle restera identique à la fenêtre d'avant le clic sur « Update Splashscreen... » !

**RETURN**

vers le menu principal, puis réinitialisation du MMI :

Appuyer simultanément sur Setup +molette centrale+touche supérieure droite et relâcher.

L'écran devient noir et après quelques secondes le MMI redémarre et affiche le nouveau logo sélectionné.

Constatation lors de l'affichage de l'écran d'accueil,

**1/5, 2/5 et 3/5** affichent le même écran ! :



**4/5** affiche cet écran :

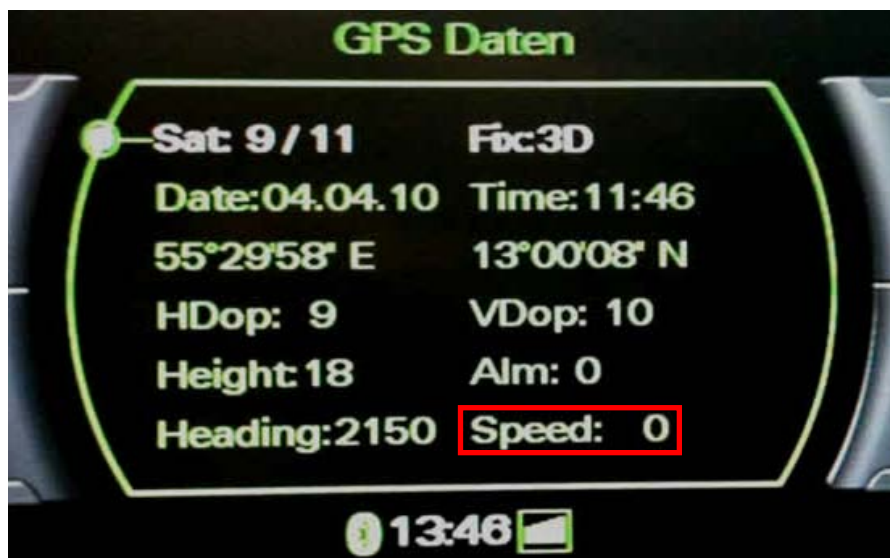


**5/5** affiche cet écran :



## Comparer la Vitesse affichée au compteur avec celle affichée sur le GPS du MMI 2G ou MMI 3G

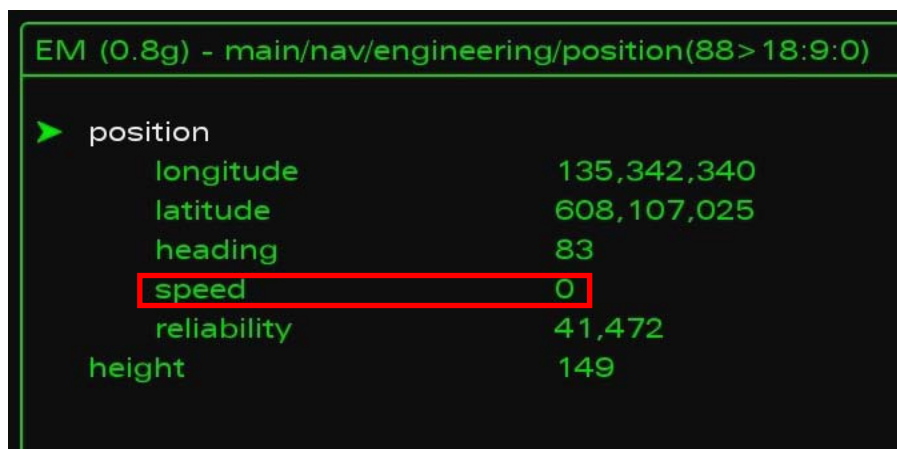
Cela vous permet d'obtenir les données brutes du GPS, et de comparez votre vitesse à celle captée par le système GPS. Comme les données GPS sont en nœuds, vous devrez convertir ces vitesses en km. Vous trouverez un tableau de conversion avec les valeurs correspondantes ci-après. N'oubliez pas qu'il faut que le menu caché soit accessible.



### Pour le MMI 2G:

Entrez dans le "menu caché", puis allez à :  
« NAVIGATION » → « GPS Daten »

« Speed » : indique la vitesse en nœuds.



### Pour le MMI 3G:

Entrez dans le "menu caché", puis allez à :  
« nav » → « engineering » → « position »

« speed » : indique la vitesse en nœuds.

**Tableau de conversion :**

Notez que le GPS n'affiche pas les virgules.  
Elles ont été ajoutées sur ce tableau.

<b>1 nœud (kn) = 1,852 km/h</b>			
<b>1 km/h ≈ 0,54 kn</b>			
<b>km / h</b>	<b>kn</b>	<b>km / h</b>	<b>kn</b>
30	16.2	130	70.2
35	18.9	140	75.6
40	21.6	150	81.0
45	24.3	160	86.4
50	27.0	170	91.8
55	29.7	180	97.2
60	32.4	190	102.6
65	35.1	200	108.0
70	37.8	210	113.4
75	40.5	220	118.8
80	43.2	230	124.2
85	45.9	240	129.6
90	48.6	250	135.0
95	51.3	260	140.4
100	54.0	270	145.8
110	59.4	280	151.2
120	64.8	290	156.6



## Opération sur les freins électromécaniques VW, applicable sur certains modèles Audi (à vérifier pour l'A4B8 !)

Sur les véhicules ayant un frein de stationnement opéré par moteur électrique (VW Passat 3C, Audi A5 8T, Audi A6 4F, Audi A8 4E), il est nécessaire d'ouvrir l'étrier pour changer les plaquettes de frein, et de le refermer une fois le remplacement effectué. Cette opération doit être effectuée de la façon suivante:

**Pour ouvrir l'étrier:** Il est préférable de connecter un chargeur de batterie afin de maintenir une tension suffisante. Activez, puis désactivez le bouton de frein de stationnement.

VCDS Select Control Module	Cliquez sur	Cliquez sur	Entrez le N° de groupe...	Clic sur	Réglages de base	Cliquez sur	Cliquez sur	Cliquez sur	Cliquez sur
Chassis	53-Parking Brake	Réglage de base-04	007	Go !	On/Off/Suivant*	Terminé	Retour	Quittez calculateur	Retour-06

\*L'étrier s'ouvre. Il est préconisé d'attendre 30 secondes à ce point, car certains calculateurs peuvent s'auto-endommager si le réglage de base est arrêté trop tôt (!)

Vous pouvez maintenant changer les plaquettes. N'oubliez pas de refermer l'étrier une fois le remplacement effectué:

**Pour fermer l'étrier:**

VCDS Select Control Module	Cliquez sur	Cliquez sur	Entrez le N° de groupe...	Clic sur	Réglages de base	Cliquez sur	Cliquez sur	Cliquez sur	Cliquez sur
Chassis	53-Parking Brake	Réglage de base-04	006	Go !	On/Off/Suivant*	Terminé	Retour	Quittez calculateur	Retour-06

\*L'étrier se referme. Il est préconisé d'attendre 30 secondes à ce point, car certains calculateurs peuvent s'auto-endommager si le réglage de base est arrêté trop tôt (!)

Certains véhicules requièrent un test fonctionnel une fois l'étrier refermé:

**Pour lancer le test fonctionnel:**

VCDS Select Control Module	Cliquez sur	Cliquez sur	Entrez le N° de groupe...	Clic sur	Réglages de base	Cliquez sur	Cliquez sur	Cliquez sur	Cliquez sur
Chassis	53-Parking Brake	Réglage de base-04	010	Go !	On/Off/Suivant*	Terminé	Retour	Quittez calculateur	Retour-06

\*Le frein s'active et se désactive 3 fois. Il est préconisé d'attendre 30 secondes à ce point, car certains calculateurs peuvent s'auto-endommager si le réglage de base est arrêté trop tôt (!)

## Augmenter / Diminuer le volume par défaut du son sur l'Audi Sound System



VCDS Select Control Module	Cliquez sur	Cliquez sur	Cliquez sur	Cliquez sur	Cliquez sur	Cliquez sur l'option...
Common ou Electronics 1	47-Sound System	Coding - 07	"Long Coding Helper"	BYTE 1	BIT 0-7	01 Volume Raising Up 6db (+6 décibels) *

\* Pour le diminuer sélectionnez une autre option.

## Activer l'affichage de la vitesse sur l'écran MMI des radios Chorus, Concert et Symphony

VCDS Select Control Module	Cliquez sur	Cliquez sur	« Channel » sur	"New Value" sur
Common	56-Radio	Adaptation-10	"2" + "Read"	« 1 » (Driving school mode active)



Après, vous verrez dans vos options « **Setup** » + « **Radio** » s'afficher un nouveau libellé "**Driving school mode**» avec une boîte de sélection.

Si vous réglez sur « **ON** », la vitesse s'affichera sur l'écran du MMI et le son de la radio ou du multimédia sera toujours présent...mais plus l'image. Vous pouvez désactiver cette option, si vous n'en avez pas besoin à un moment donné, en la réglant sur « **OFF** ».



